



上海科技大学暑期 社会实践总结报告

题目：精准支教—乡镇留守儿童心理定位与引导

指导教师：杨丽凤 谈传婷

项目成员：杨博 张文谦 余以宁 李轩宇 张潇元 陈思韵 王

子睿 吴晟烨 彭绍庭 王祎 杜若衡 吴韬 王辰昱 谢承寰 周逸崑

范可茗 黄颖婕 倪一宸 嵇煜

2019 年 7 月



精准支教—乡镇留守儿童心理定位与引导

摘要

乡镇留守儿童较容易出现心理问题，对其进行科学有效的心理引导具有重要意义。本文以泾县稼祥中学准初三留守儿童为对象，对其心理状况进行了研究并给予引导。通过心理学定位分布卷了解了目标群体基本特征以及心理学指标，包括个人基本信息、家庭基本信息、学业情况、OCEAN 五大人格、理性（Rational）与感性（Emotional）思维模式、关系（Relationship）分析，精准确定了目标人群的 Persona。基于上述问卷数据结果为其定制了支教课程体系以及具有辐射引导性的组织模式，并进行全方位辅助引导。同时，设计并发放了心理学倾向性指标卷，从“理想与目标”、“爱与被爱”、“对知识的渴望”三个角度对目标群体进行了倾向性量化，进一步分析了该群体。通过纵向对比指标卷前后两次的数值，初步得出结论：教学活动和心理引导对于指标正移存在一定相关性。

关键词：乡镇留守儿童 定制化支教 心理筛查 心理定位与引导



目 录

第一章 序言	5
1.1 调研背景和目的	5
1.2 调研对象与范围	5
1.3 研究方法和步骤	6
第二章 报告正文	7
2.1 调查与研究	7
2.1.1 Demographics—目标群体基本特征	7
2.1.1.1 个人基本信息	7
2.1.1.2 家庭基本信息	8
2.1.1.3 学业情况(Academic Performance)	13
2.1.2 Psychographics—心理学指标	15
2.1.2.1 OCEAN 模型分析	15
2.1.2.2 理性 (Rational) 与感性 (Emotional) 思维模式	16
2.1.2.3 关系分析 (Relationship)	17
2.1.3 其他心理筛查数据 (稼祥中学提供)	21
2.2 实践部分	24
2.2.1 定制化支教课程	24
2.2.1.1 综述	
2.2.1.2 旁听反馈与组织模式优化	
2.2.2 榜样的力量: 小组长制组织模式	25
2.2.2.1 集体活动与团队精神建设	
2.2.2.2 一对一谈心 & 个人经历分享	
2.2.3 全方位辅助引导: 从学习到心理	26
2.2.3.1 从餐厅到寝室: 朋友式引导	
2.2.3.2 多元化晚自习: 立体式教育	
2.3 结论与展望	26
2.3.1 结论	26
2.3.1.1 心理学倾向性 (Individual Inclination)	26
2.3.1.2 心理学倾向性指标问卷逐题分析	
2.3.1.3 变量相关性结论	35
2.3.2 具体建议	37
2.3.2.1 心理层面	
2.3.2.2 政策建议	
第三章 附录	38
3.1 局限性	38
3.2 延续性	39
3.3 致谢	39
3.4 个人感悟	39



3.5 工作日程记录	45
3.6 队伍标识	47
3.7 参考文献	48
3.8 补充材料	49
3.8.1 问卷及评分标准	49
3.8.2 访谈实录（视频整理+选取同学回忆）	87
3.8.2.1 来自学生/小组长	
3.8.2.2 来自家长/校方	
3.8.3 课程目录	87



第一章 序言

1.1 调研背景和目的

1.1.1 调研背景

留守儿童是指农村地区因父母双方或单方长期在外打工而被交由父母或长辈、他人来抚养、教育和管理的儿童。

据调查，全国 14 岁及以下的留守儿童数量已达 2290.45 万人，父母双方至少有一人外出打工的中小学生平均占全体学生的 47.7%^[1]，有的省份（例如，湖南省）比例达到 60%（第五次全国人口普查，2000）。

留守儿童较非留守儿童更容易出现心理问题，他们在躯体化、恐怖、敌对、偏执、强迫和人际关系敏感问题上的得分较高^[1]，且存在年级差异和性别差异。初中留守儿童心理健康状况好于小学留守儿童，高中留守儿童的心理状况好于初中留守儿童，年龄越小心理问题越突出。女留守孩的 SCL-90 量表的总均分及躯体化、抑郁、焦虑恐怖 4 个因子分显著高于男留守孩^[2]，男生的症状强于女生^[3]。

留守儿童情绪较不稳定^[4]，孤独感是他们报告最多的情绪体验^[5]，委屈难过^[6]，状态焦虑^[7]和抑郁^[8]明显地高于非留守儿童。初中留守儿童的主观幸福感在中等程度以上，女生的总体幸福感显著高于男生^[9]，留守独生子女的主观幸福感要高于非独生子女^[10]。社会支持较少，尤其是主观支持低，主要是人际关系和自信心方面显著低于非留守儿童^[11]。

关于留守儿童人格方面相关研究较少，主要研究结果显示留守儿童较为内向，具有下述一些人格特点：冷谈孤独、自卑拘谨、少年老成、抑郁压抑、冲动任性、紧张焦虑、自我中心主义^[12]。

一般来说偏远乡镇中的留守儿童比重较大，一方面，长期与父母异地居住，缺少父母及时的关心呵护，这对留守儿童的身心健康造成了极大影响；另一方面，由于乡镇地区远离城市，较为闭塞，难以接触到大量外部信息，致使留守儿童缺乏丰富的课外活动及娱乐项目，课余生活较为单调，难以合理排解心理压力，极易造成严重的心理问题。因此，正确认识重定位乡镇儿童（包括留守儿童及有留守儿童表征的儿童），对其进行科学有效的心理引导，为其树立正确积极价值观世界观，对促进青少年身心健康发展具有重要意义。

1.1.2 目的

- 1) 对留守儿童及类似落后乡镇地区儿童进行心理定位，在专业老师的指导下对目标人群建立较为科学的心理学模型。以定位模型为基础扩展分析其影响因素（家庭环境、生活区域），最终对其给出有目的性，结合其需求的心理引导与生涯指导。
- 2) 根据分析报告因材施教，为其准备涵盖各方面的课程，尽可能地为其扩展视野，增长见识。激发其对于大千世界的好奇与热爱，帮助他们建立正确综合的是非观，建立正确积极的世界观与人生观，促使其为自己的努力而不懈奋斗。

1.2 调研对象与范围



创办于 1994 年的泾县稼祥中学，是一所以伟大的无产阶级革命家王稼祥同志名字命名的市级示范学校，原本是一所初中，后因教育布局的调整，成为一所保留着高中建制的初中学校，在职教职工 170 余人，在各级领导的关心和历任校领导班子的努力下，学校从无到有，从弱到强，历经 22 年的风雨洗礼逐渐成熟壮大，现已发展成泾县义务教育初中阶段办学规模最大的学校。

学校现有 41 个教学班，在校学生 2260 余人。学校现有三条工作主线：一是 2003 年泾县教师进修学校与稼祥中学合署办公，是两块牌子一套人马，承担着全县教师的培训任务。二是特色体育一击剑。作为省级体育专项特色学校、省级“体教结合”先进单位和市击剑运动基地的稼祥中学，为社会培养了一大批优秀的运动员，三是留守儿童教育与管理。

为了解决留守儿童教育问题，2006 年泾县教育局批准成立了面向全县招收留守儿童的“托教中心”，利用稼祥中学高中部停招后闲置的教育资源（特别是生活设施），实施寄宿制教育，充分发挥学校在解决留守儿童教育管理问题上应有的主渠道作用。2009 年 10 月，县教育局又依托我校教育资源成立了“泾县留守儿童服务中心”。留守儿童服务中心不能仅仅只解决吃住问题。家长不在身边，学校集教育教学、生活监护于一身，压力非常大，经过多年的学习摸索，行成了自成一体的管理模式。

本次调研的对象是稼祥中学八年级（开学九年级）的三个留守儿童班级，利用他们暑假夏令营的十天的支教上课时间对他们进行心理方面的调查分析与引导，并以此为范例，提出针对留守儿童群体的整体性的心理教育上的建议。

1.3 研究方法步骤

本次调研将以出发前下发的预问卷（包含心理学指标&兴趣筛查）所得到的数据为基础，初步对目标人群（稼祥中学八年级三个班全体学生）建立一个方向的心理模型，并以收集的数据期望为参照调整支教课程的设置。希望能通过建立模型-记录反馈-修正模型的模式对欠发展地区/乡镇儿童的心理进行定位，找出其主要存在的问题，分析背后的多元化的因素。最终对其给出贴合切实且有效的心理引导，帮助其建立综合多维的价值观念与判断准入标尺，并令其看到更广阔的世界，使其自发性的探索世界，为之奋斗。

通过包括但不限于访谈、问卷等形式，以多视角交错，全真视角带入模拟的方式分析可能影响乡镇儿童心理的因素。深入乡镇儿童的生活，探索儿童心理状况。走访家庭，初步了解家庭教育环境。考察乡镇儿童居住周围环境，对其生活背景进行分析。

研究方法主要有以下几个方面：

（一）访谈：访谈的对象主要为各个小组内学生（由小组长一对一访谈）、学生家长以及学校老师领导。通过对于他们的访谈，可以有效了解当地基本情况，并从不同视角观察可能存在的问题。

（二）问卷：通过对八年级三个班全体学生的多轮不同层面（Demographic & Psychographic & OCEAN etc.）的问卷发放回收及对比分析（与标准值对比 & 以时间为参照坐标前后对比）我们得以初步建立关于目标人群的心理表征，并以此对其进行相关方面的疏导。

（三）教学：在平时的支教教学中，我们一方面尽量选取有趣而有引导作用的内容；同时也在授课中有意识地引导他们对于新知识、外面的世界的渴望，激发他们的求知欲和努力奋斗走出去的欲望。在晚自习安排上，我们放映了出发前由各个队员们精心挑选的纪录片以拓展孩子们的视野，激发其兴趣。

（四）观察：在教学的过程中，不仅有负责授课的同学，后排也会安排有负责辅助教学



的助教；在教学区域也设置有机动岗位负责反馈课程、督察纪律或补充助教。同时，助教们也会观察学生们在课堂里的反应。另外，在平时和当地学生交流互动的过程中，同学们也会留意观察当地学生的言行举止，并在每晚的例会上进行分享，并在老师的指导下进行讨论分析。

（五）实地考察：由于今年稼祥中学校舍返修，故暑期夏令营在市工业学校，但是我们仍然前往了施工中的稼祥中学进行了实地的考察；在此基础上也感觉到了同一地区不同学校之间的硬件设施条件之间的对比，对于稼祥的设施条件有了更深入的理解。部分同学还前往了泾县地区的留守儿童小学，以便更好的了解我们所关注儿童的发展经历。

第二章 报告正文

2.1 调查与研究

为了让短短的社会实践尽可能取得更好的效果，我们通过问卷的形式，做了大量的前期工作；主要分为以下三个部分。

2.1.1. Demographics—目标群体基本特征

通过对三个班共 169 位同学发放心理学定位分布卷（下称分布卷），我们得出了关于目标群体的基本特征。

2.1.1.1 个人基本信息

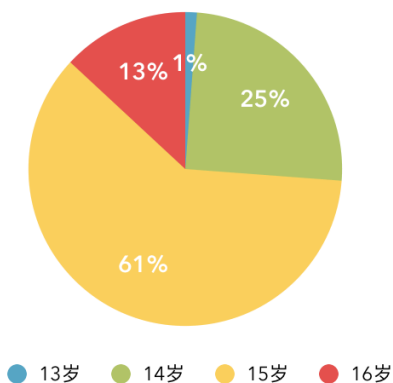
(1)



性别

根据数据结果显示，女生数量略多于男生数量。

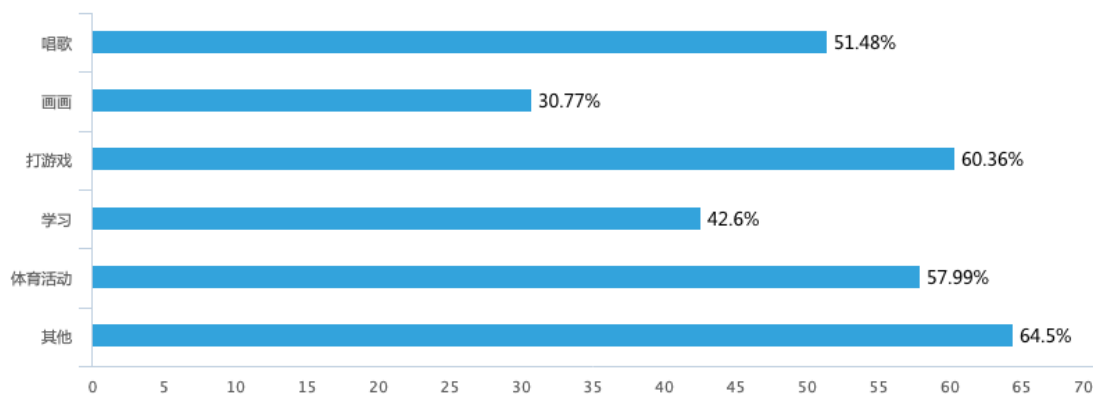
(2)



年龄

所有同学都是准九年级学生；年龄分布在 13-16 岁，其中大多数同学为 15 岁。

(3)



兴趣爱好

数据表明，有六成左右的同学都喜欢打游戏。根据平时的观察和后续的一对一访谈，我们发现很多同学对游戏十分痴迷。稼祥中学每个月只放一次假，且平时严格禁止使用手机；但是即使接触不到电子设备，很多同学仍然会在日常生活中经常性谈论游戏，并将游戏中的角色、技能等引入到生活中来（比如发明了一种拍手游戏）。

数据还表明，许多同学在课余时间会进行体育运动和唱歌这类有益身心健康的活动。稼祥中学的同学学业压力比较大，合理安排课余时间、培养广泛健康的兴趣爱好显得十分重要。

2.1.1.2 家庭基本信息

(1) 家庭成员情况：



母亲工作地点及职业

父母工作地点

父亲：大部分同学的父亲都不在本地工作，其中，前往江浙沪一带经济繁荣区域的占大多数。结合父亲的职业，这些数据表明，绝大多数同学们的父亲可能无法提供给他们成长道路上的悉心辅导和高质量的价值观引导，从而导致父亲这一角色没有在同学们青少年时期发挥出应有的作用。

母亲：仍有三成左右同学的母亲在外地打工。相比于父亲，有很大一部分比例同学的母亲在家。一方面，母亲在家陪伴孩子会给孩子带来温暖；但是另一方面，也会造成一部分家庭收入的缺失。

父母是否离异: [单选题]

选项	小计	比例
是	26	15.38%
否	138	81.66%
不愿透露	5	2.96%
本题有效填写人次	169	

父母是否重新组建家庭? [单选题]

(若父母未离异则选择 否)

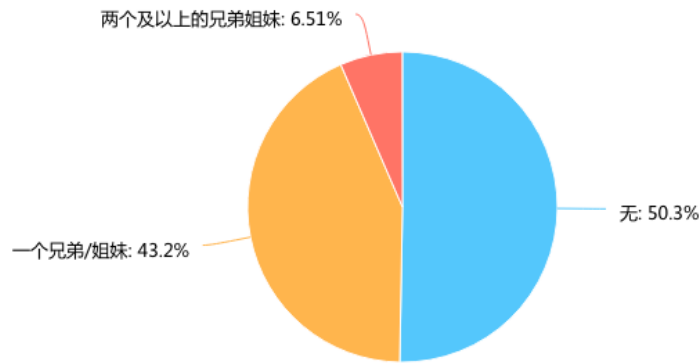
选项	小计	比例
否	132	78.11%
父母亲中一方重新组建家庭	21	12.43%
父母都重新组建家庭	16	9.47%
本题有效填写人次	169	

父母婚姻状况

第一项数据显示，只有 26 名同学家庭离异；但是在第二项数据表明家庭离异数不止 26



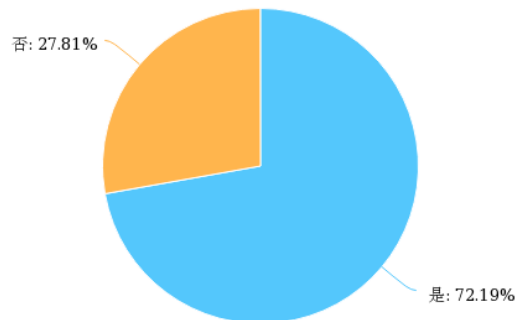
名。而且根据访谈了解到的情况，仅三班一个班就有约二三十个孩子是单亲家庭。数据的前后矛盾以及深入了解到的情况都表明，问卷所显示的离异比例偏低；即不少同学在面对这个问题时都没有做出真实的回答。这从侧面说明了很多同学都缺乏安全感，会对自己真实的家庭情况做出隐瞒。



家庭子女情况

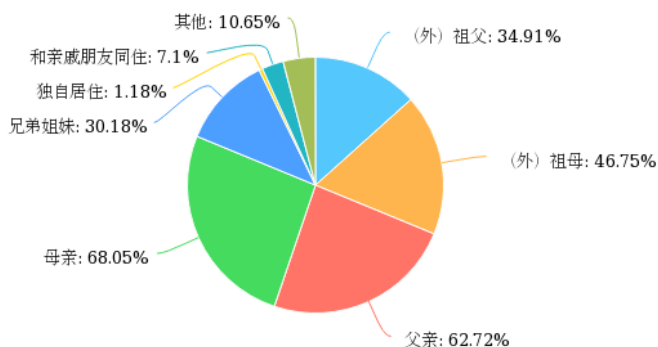
数据表明，有半数左右的同学都不是独生子女。

(2) 生活情况:



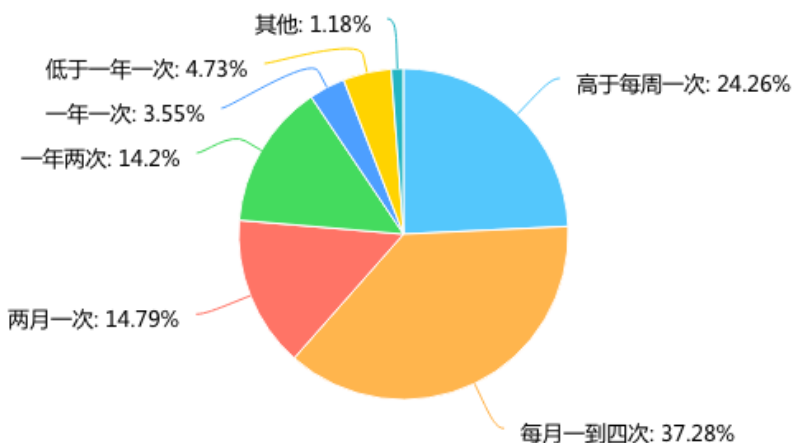
你是否有在其它地区生活过

绝大部分的同学都有在其他地方生活的经历。我们了解到，不少同学都是从外地搬迁过来的，或者曾经在外地长期居住过一段时间。其中一个原因是很多同学的父母在外地打工；以及父母工作的变动可能会导致搬迁。年少时期居住地的不固定会给同学们带来部分心理变化——如敏感、内向、缺乏安全感等。



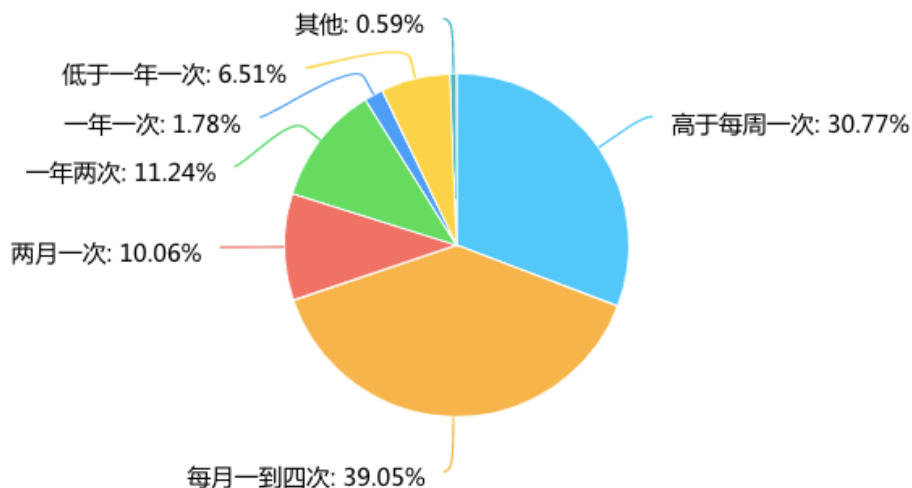
你和谁生活在一起

托教班的学生每月放一次假，长段回家居住的时间只有寒暑假。数据显示，超过六成的同学都和父母生活在一起。此外，和外祖父母、兄弟姐妹住在一起的比例也很高。



你平均多久见一次自己的父亲

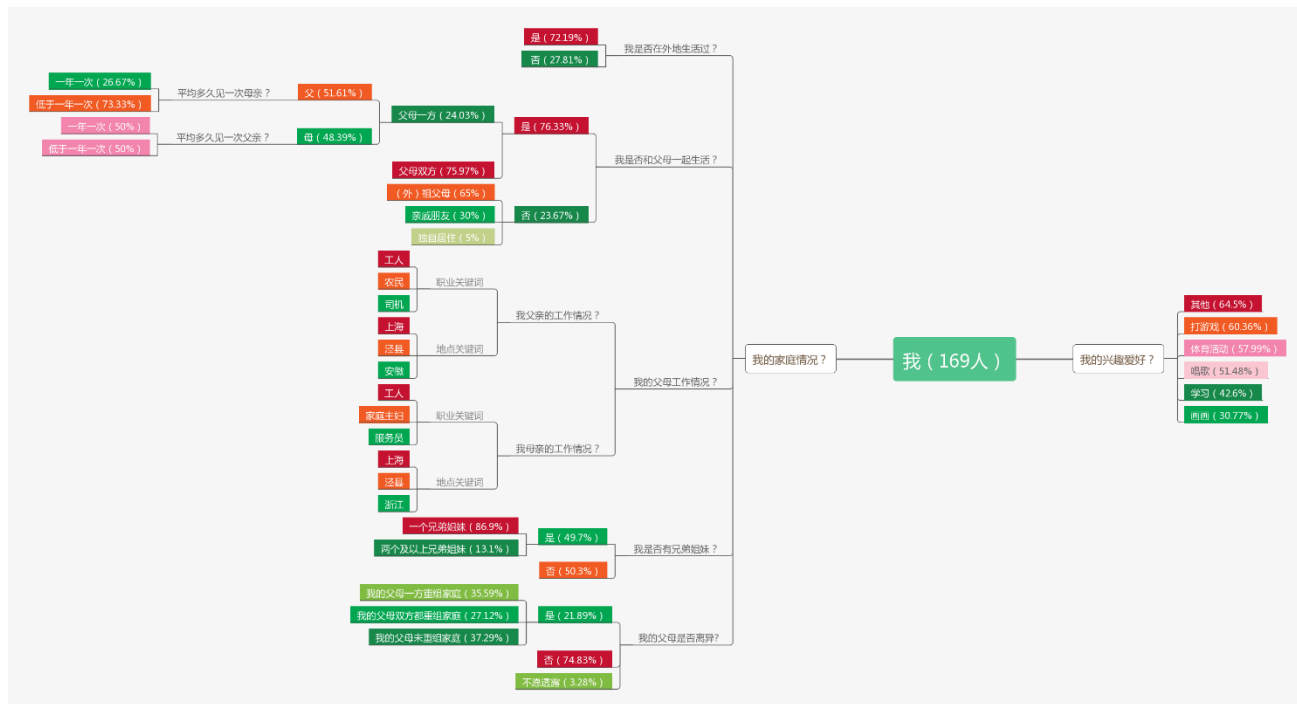
稼祥中学采取一个月放假一次的制度。而数据显示，超过半数的同学都能在一个月之内至少见到一次自己的父亲。虽然只有四成左右同学的父亲在本地工作，但是很多孩子会在放假期间和自己的父亲视频，通过视频、网络聊天等方式增进感情。





你平均多久见一次自己的母亲

相比之下，同学们见到母亲的频率更高。根据之前显示的父母亲工作地点情况，母亲在本地工作或在家的比例远远高于父亲，因此相比之下见面机会更多。稼祥中学虽然采取一个月放一次假的制度，但在平时的周末，家长可以前往学校探望孩子。我们有幸见到过一次家长与孩子们见面的场景，很多家长会食堂门口等待孩子们下课后一起吃饭，也有些家长会在饭后去孩子们的宿舍。根据现场观察到的情况，母亲出现的比例确实远远高于父亲。

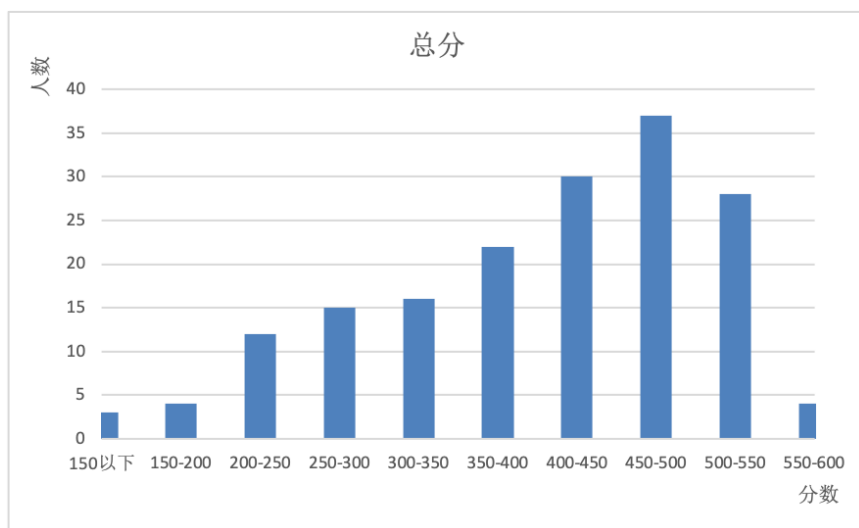


小结：从上图可以看出，泾县稼祥中学学生是一群大多往返于泾县与外地（假期去父母打工的地方）、不定期与父母生活在一起，相当一部分外出务工的父母多在大城市打工且半数父母同时出去打工，家中半数会有兄弟姐妹的学生，父母基本未离异，兴趣爱好较单一的青少年。

2.1.1.3 学业情况 (Academic Performance)

为了全方位了解孩子们的背景信息，我们还调查了三个班同学的学业成绩。原始数据为八年级下学期成绩表（由稼祥中学提供）

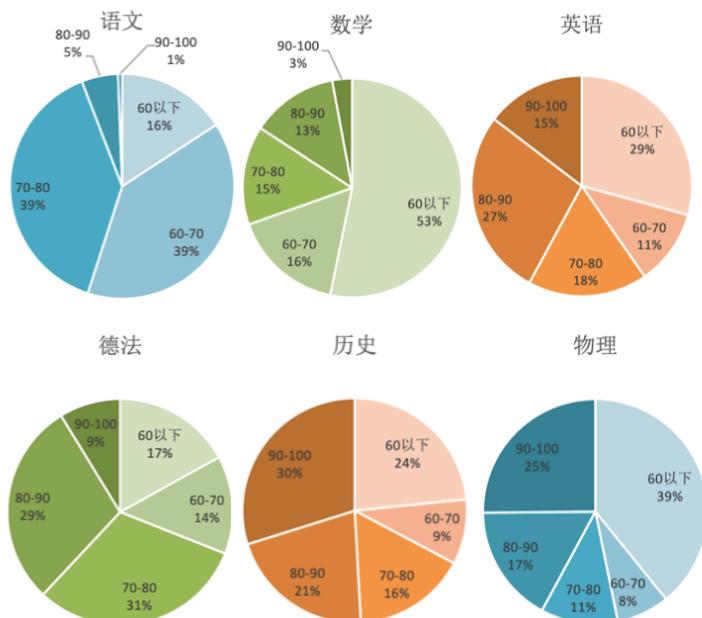
(1) 总分:



平均值	402.39
中位数	427.50
方差	105.03
最高分	572.50
最低分	123.00
满分	600.00

总分分值基本符合正态分布。但是最高分与最低分的极差有四百多分，而且计算得到的方差也很大；这说明同学之间的水平差异非常大。

(2) 单科情况：



从上图中可以看出，数学、物理两门理科科目不及格人数明显多于其他几门科目；尤其是数学科目，60分以下人数超过半数且高分比例非常少。相比之下，语文、英语、德法、历史等文科科目分数相对较高。再结合访谈了解到的情况，我们发现大部分孩子比较喜欢文科，并且觉得数学物理等理科科目比较困难。



根据孩子们掌握的各个科目以及喜欢科目的情况,我们猜想当地孩子的思维可能更偏向于感性而非理性模式。于是我们在之后设计了相关的问卷来进一步验证我们的猜想。

2.1.2 Psychographics—心理学指标

通过发放问卷以收集信息,再对于已获得的数据进行筛选、统计、分析之后,我们获取了以下研究对象(三个班级的同学)的心理统计特征。

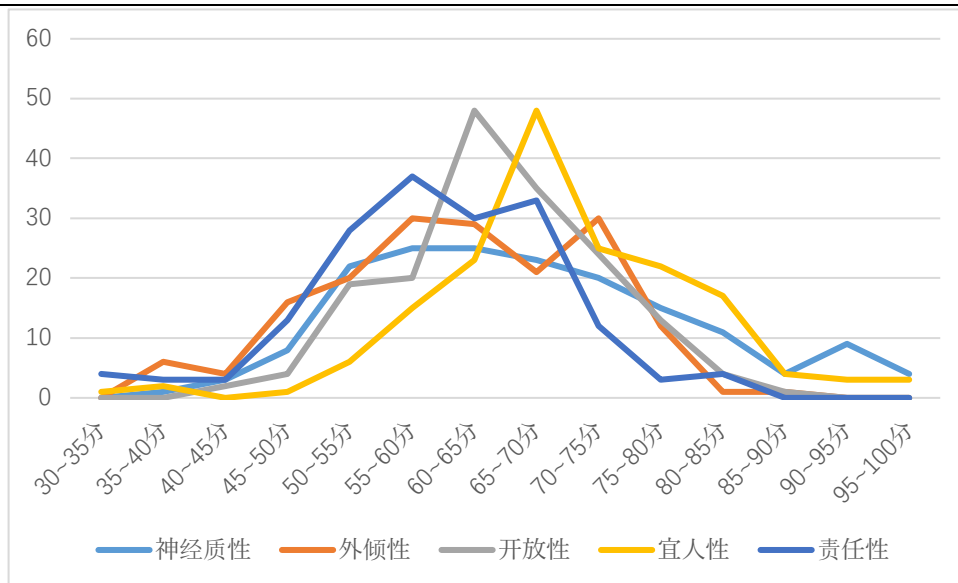
* 本节所有测试问卷与评分标准见附录

2.1.2.1 OCEAN 模型分析

OCEAN 大五人格是目前心理学界公认的人格特质模型,通过开放性(openness)、责任心(conscientiousness)、外倾性(extroversion)、宜人性(agreeableness)、神经质性(neuroticism)五种特质基本可以涵盖人格描述的所有方面。通过搜索查找的途径,我们获取到 OCEAN 问卷的题目以及评分标准,现总计 170 份有效问卷的统计分析结果如下:

	神经质性	外倾性	开放性	宜人性	责任心
30~35分	0	0	0	1	4
35~40分	1	6	0	2	3
40~45分	3	4	2	0	3
45~50分	8	16	4	1	13
50~55分	22	20	19	6	28
55~60分	25	30	20	15	37
60~65分	25	29	48	23	30
65~70分	23	21	35	48	33
70~75分	20	30	24	25	12
75~80分	15	12	13	22	3
80~85分	11	1	4	17	4
85~90分	4	1	1	4	0
90~95分	9	0	0	3	0
95~100分	4	0	0	3	0
平均得分	71.69	66.32	69.45	74.67	64.69
中位数	70.49	65.53	69.09	74.72	64.06
方差	173.25	109.25	68.40	114.00	86.42
标准差	13.16	10.45	8.27	10.68	9.30

稼祥中学八年级 1-3 班同学 OCEAN 人格测试得分表



OCEAN 得分分布图 (总)

五项数据大体呈现正态分布。在五种不同的人格倾向中，学生外倾性、责任性两方面的平均得分较低，宜人性的平均得分较高。外倾性的低得分说明这些学生相对内敛，不是十分愿意去展现自己，对于刺激性事件的渴求相对较弱，在一定程度上与该群体较长期留守，缺少家庭当中双亲的陪伴有关；责任性的得分低则是学生们缺少自信心，相对懒散、健忘、不够谨慎，容易在工作上拖延的体现。相对的，学生在宜人性上的较高得分说明学生们在与他人的交往中会表现出乐于去相信、帮助别人的倾向，愿意为了他人利益而选择放弃自己的部分利益。

除此之外，学生不同人格倾向的得分，经统计得出的方差与标准差也存在较大的差异。尤其在神经质性这一人格倾向上，较大的方差说明学生在面对这一问题时的回答根据个体的不同存在较为显著的差异，即面对让人困扰的问题时，存在不少感到焦虑、困惑，行为冲动的学生，也存在相当数量的能够冷静、沉着、理性对待并解决问题的学生。与此相对的，学生们在开放性方面的方差较小，说明了在稼祥中学的教育环境下，学生具有相似程度的审美能力，对新鲜事物的好奇心，以及相似的价值观念与思辨能力。

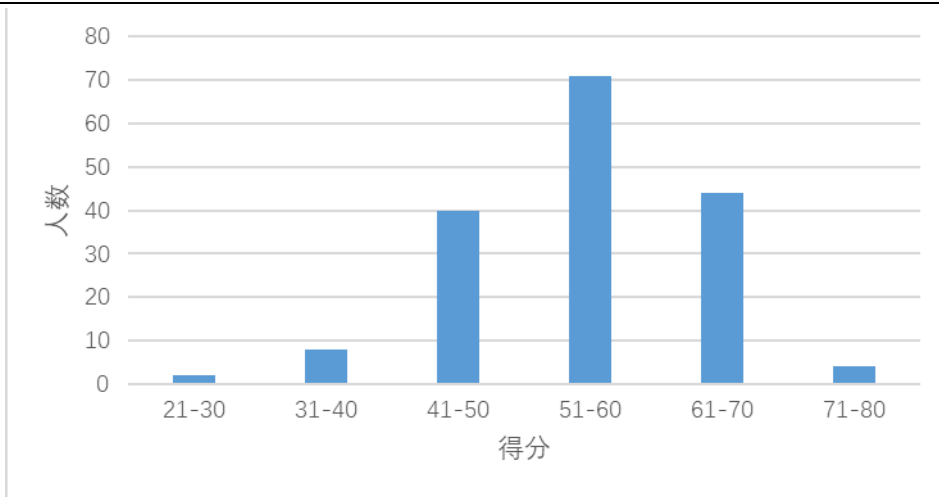
2.1.2.2 理性 (Rational) 与感性 (Emotional) 思维模式

同样地，我们通过收集网络上的相关测试问卷加以修改完善，设计出一份较为适合稼祥中学同学们的性格倾向测试问卷。

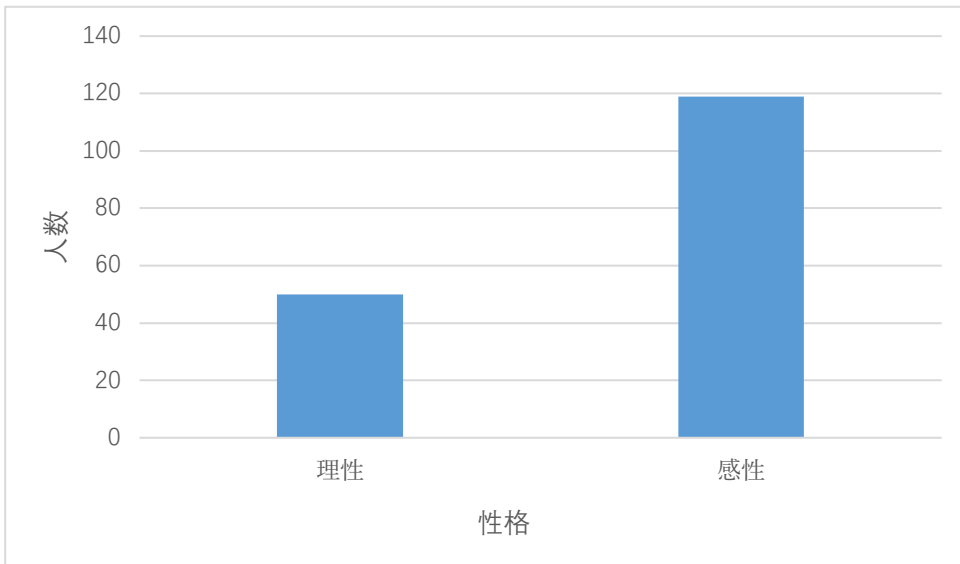
统计分析的情况如下：

满分	得分	人数
84	21-30	2
	31-40	8
	41-50	40
	50以下为理性	
	51-60	71
	61-70	44
	71-80	4

稼祥中学八年级 1-3 班同学性格倾向测试得分表



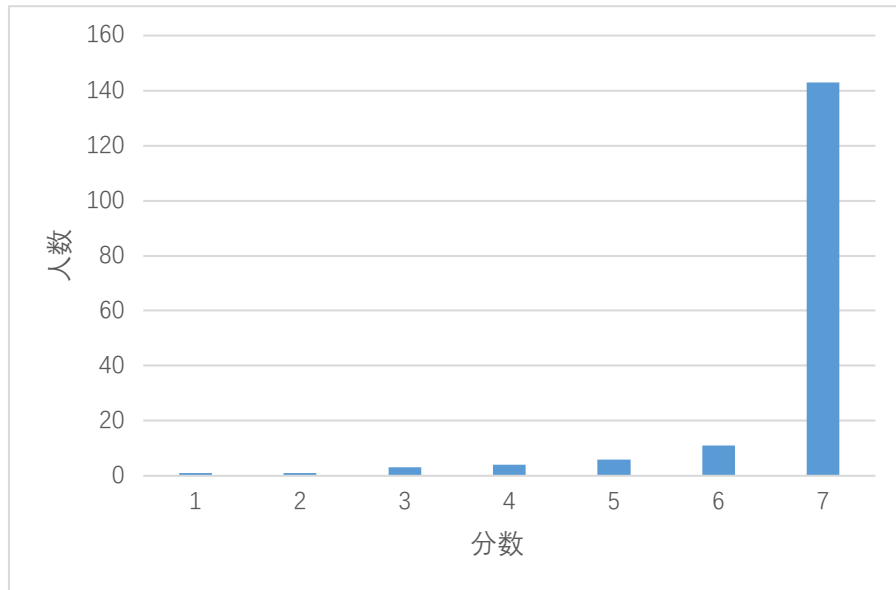
理性 (Rational) 与感性 (Emotional) 倾向分析情况



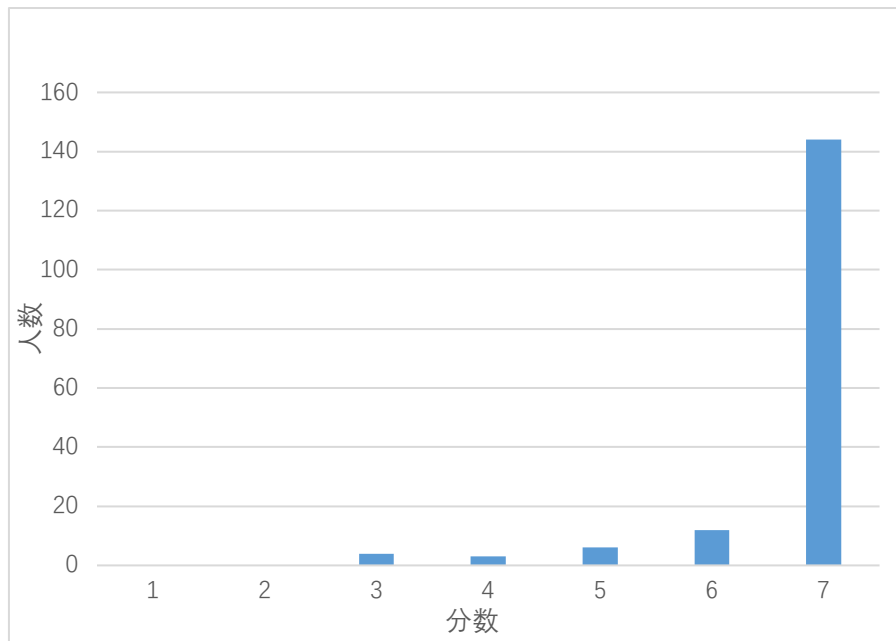
理性 (Rational) 与感性 (Emotional) 人数统计情况

总体看来，得分情况呈现出正态分布，而偏向感性的同学人数为偏向感理性同学两倍有余，说明同学们在待人处事当中更愿意遵从自己的内心的想法而不是外在的客观条件。此种现象应该与同学们年纪较小，不愿意去通过客观条件去分析对待事物有关，同时也与较长时间的留守，缺乏双亲的陪伴而导致的内心敏感、情感丰富有一定的关联。

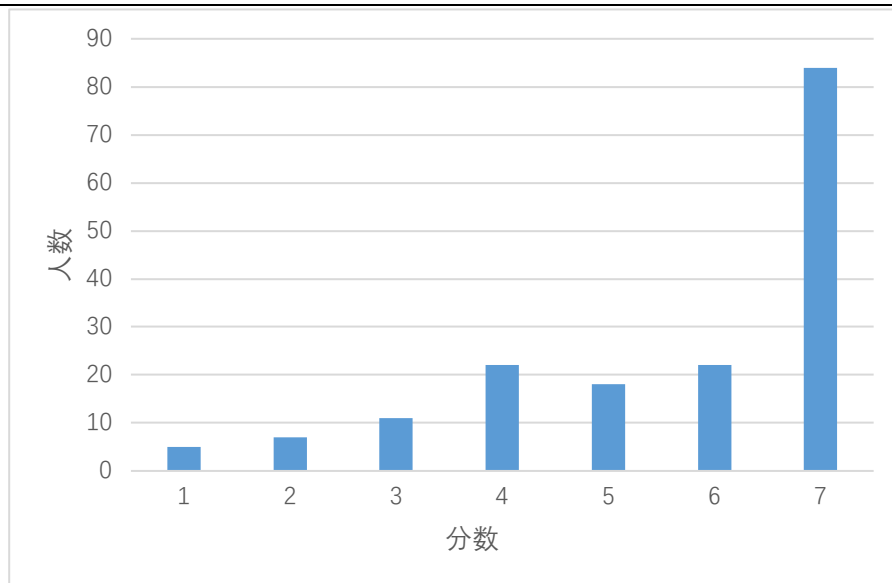
2.1.2.3 关系分析(Relationship)



对父母的爱（与分数呈正相关）



感受到的父母对自己的爱（与分数呈正相关）

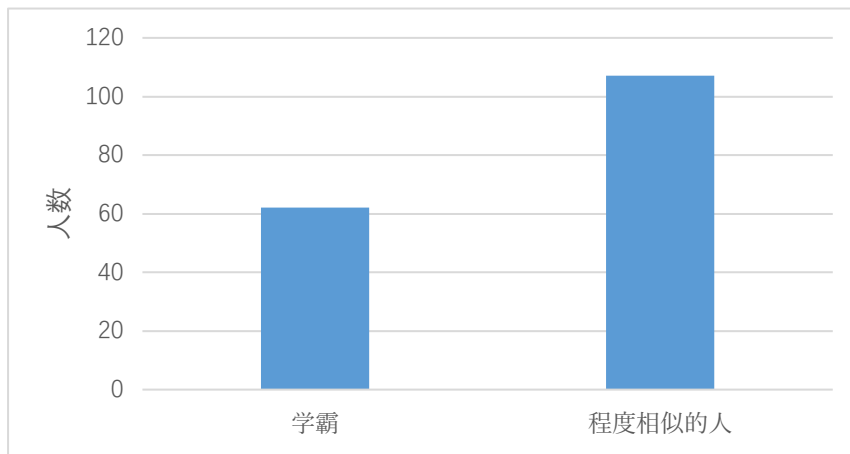


对父母的陪伴的渴望程度（与分数呈正相关）

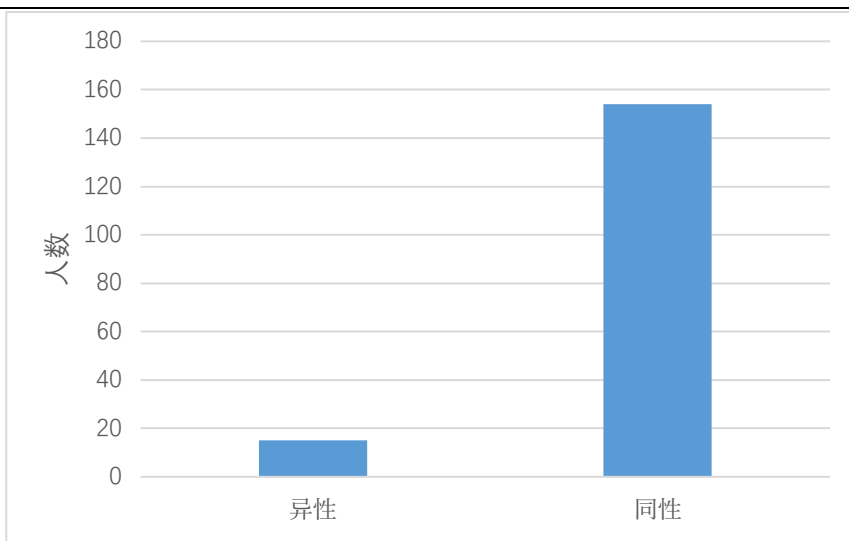
1) 与父母的关系

根据现有的结果可以得出，同学们普遍认为父母与自己之间有着极其深厚的亲情，且双亲对孩子的爱略大于孩子对父母的。这种情况与我们预计的相吻合，大致与同学们处于青春期，有一定的逆反心理以及父母对孩子的付出巨大相关。

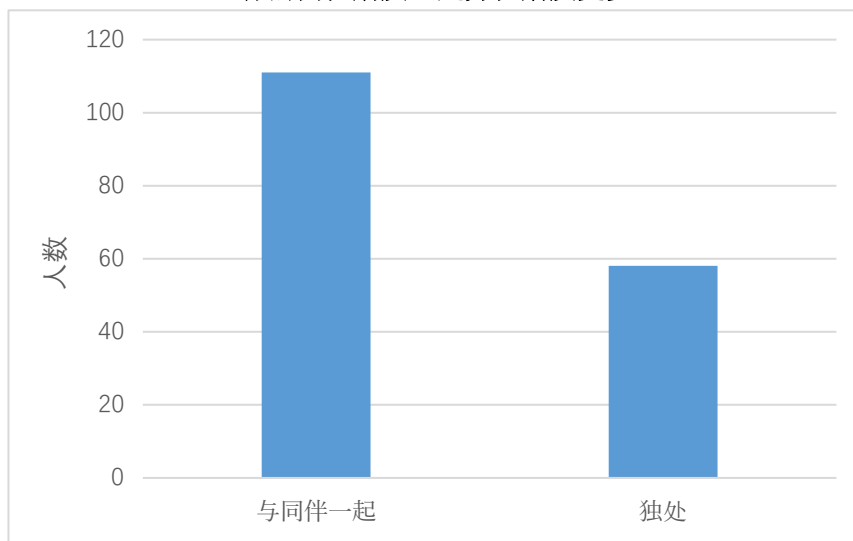
然而，尽管子女与父母之间亲情深厚，但是同学们对于父母的陪伴的渴望程度略微低于我们的预期。原本以为留守儿童内心对于父母陪伴的渴望程度极大，但结果却显示仍有相当一部分同学并不是特别地渴望，这与其家庭状况以及所处的青春期独立意识的觉醒有关。



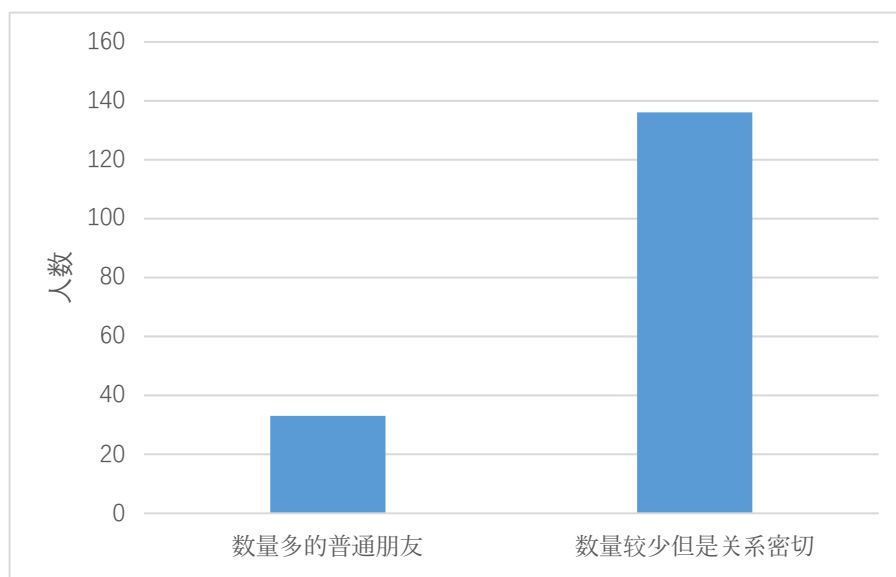
愿意与怎样的同学讨论学习问题



你的同性朋友还是异性朋友更多



愿意的打发时间的方式



希望拥有的朋友状况



2) 与同学的关系

相较于同父母之间的关系，同学们其实更加倾向于与年龄相仿的同伴一起交际玩耍，渴望有关系密切的知心伙伴，宁可朋友数量不多。同时，同学们更加习惯于与同性的伙伴相处，不太愿意或者不太了解如何去结交一些异性伙伴，在学习方面也趋向于与自己程度相仿的同学共同探讨。以上问题表明，稼祥中学八年级三个班级的同学们都有较为普遍的“求同”倾向，渴望与自己类似的人相处，获得他们的认可。

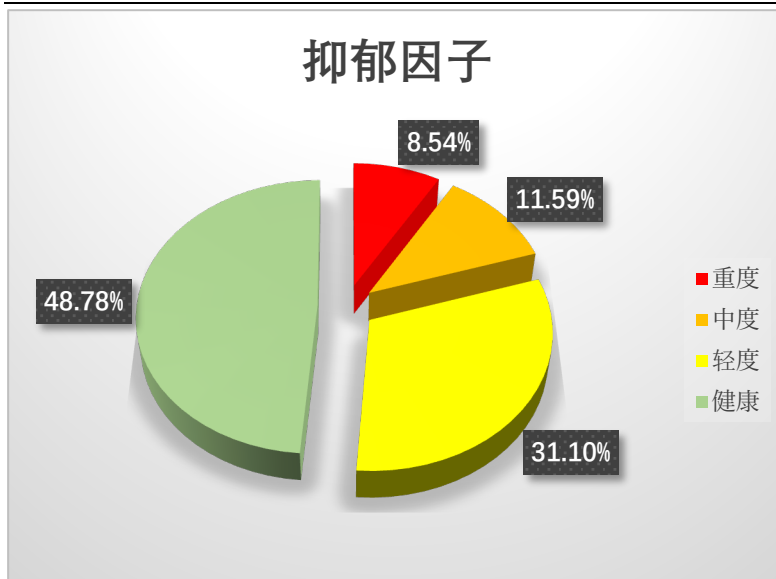
2.1.3 先前心理筛查数据

除此之外我们还与校方交流，得知他们在夏令营项目伊始进行了一次较为专业的心理筛查，并向我们共享了原始数据与解释结论。

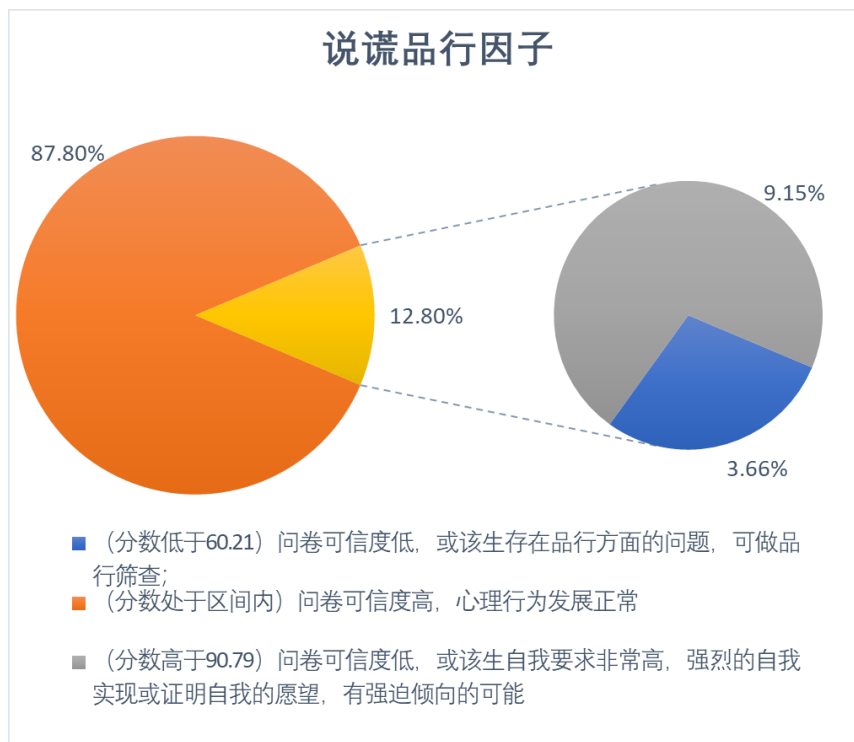
*筛查数据与量表解释见附录

	抑郁	说谎品行	精神异常	敌对意向	人际关系敏感	偏执观念	总评价
平均值	78.94	80.60	80.63	80.67	77.93	81.26	80.24
标准差	13.16	10.19	12.16	12.77	12.79	12.54	10.60
偏离单倍标准差	65.78	70.40	68.47	67.90	65.14	68.72	69.64
偏离双倍标准差	60.21	56.31	55.13	52.35	56.19	59.03	59.03

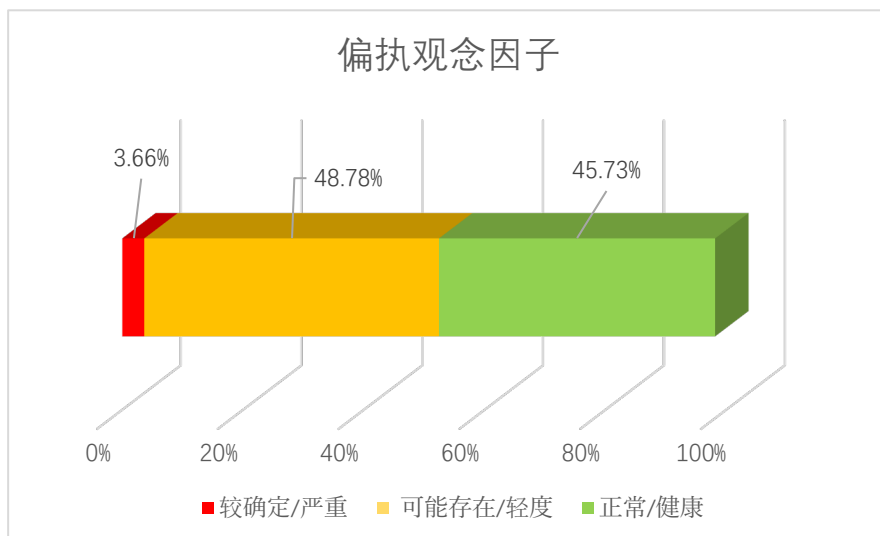
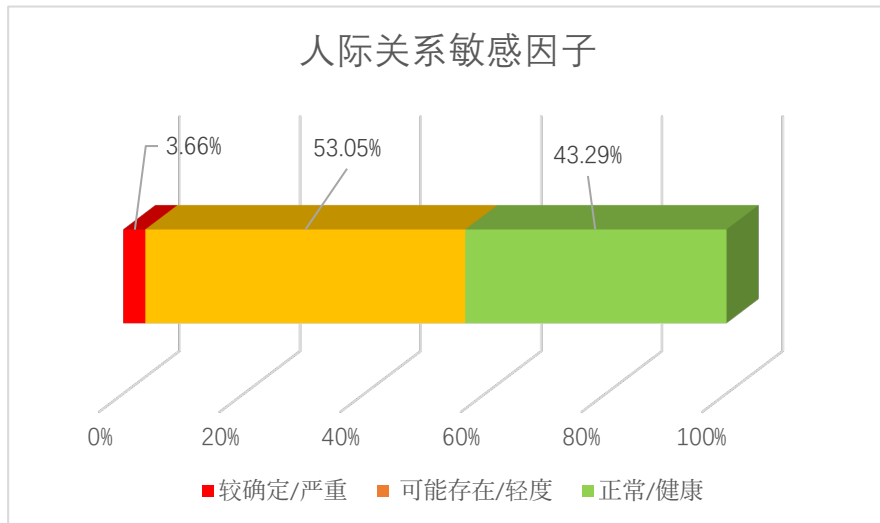
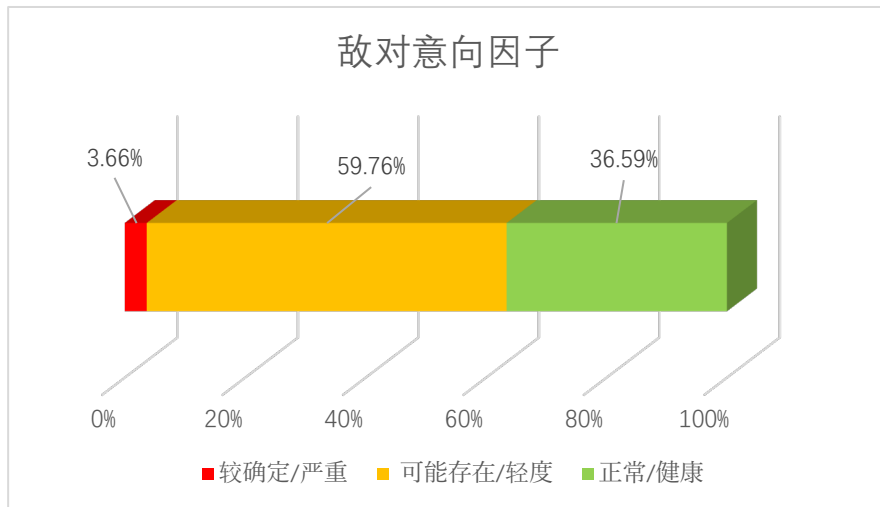
1) 各因子分析



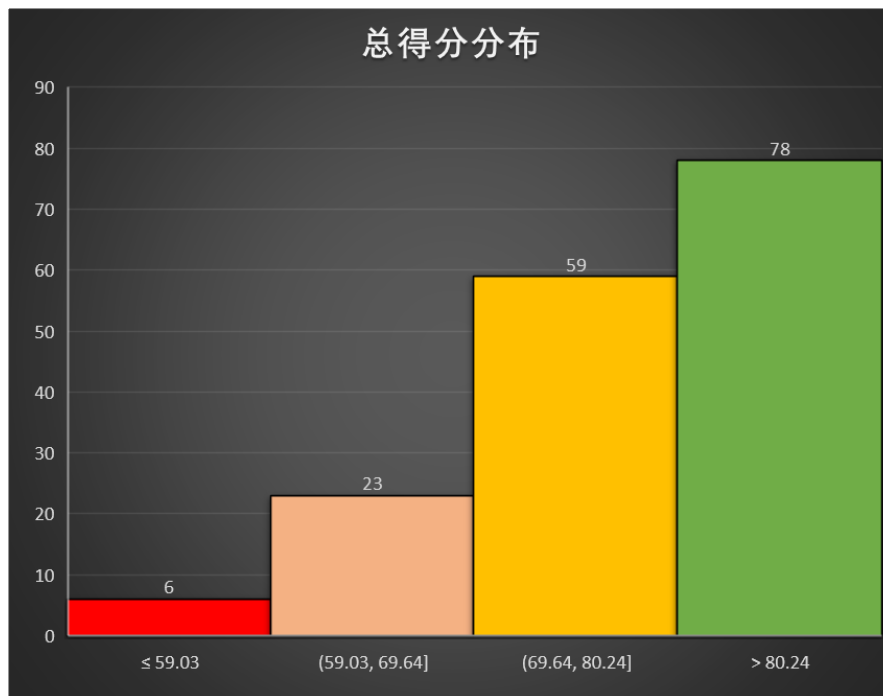
与总评类似，虽然严重人数占比较小，但有相当一部分人存在隐形抑郁/不健康心理状态。



极高分占比较极低分大再侧面反映了目标人群自主观念较强(或有一定逆反心理)，这与目标人群年龄与所处环境相符。



三个因子不同点主要在于轻度部分，可以看出人际关系敏感与敌对意向偏移较大，前者可能是对于教师父母的逆反心理所导致（可能是留守性质导致的爱的缺失与冷漠），后者可能是因为目标人群所处青春期对此感到迷茫（可能缺乏正确引导与情感教育）。



2) 总评

总评反应目标对象的心理健康总体水平，均分分界值为 80.24 分，高于 80.24 可以反应心理健康，人际关系良好，内心较为平衡；

80.24 ~ 69.64，低于一个标准分以内，表明该对象可能处于亚健康状态，可以通过自我调适达到平衡。

69.64 ~ 59.03，在一个标准分到两个标准分之间，该对象需要教师和家长的关注，注意调适哪些项目因子分高，针对性调适，可以达到平衡状态；

低于 59.93 需做进一步筛查，考虑具体因子分数，发现问题，教师平时注意其相关行为，预防问题严重化。

总体来说，学校目前学生总体健康水平良好（这与校方给我们的总体结论相同），但是值得注意的是处于轻度与中度的对象比例占了很大一部分。这说明当前乡镇留守儿童的心理状态仍然值得人们关注，需要进一步分析与引导。

2.2 实践部分

通过心理定位分布卷和托教班留守儿童心理健康调查分析卷，我们对泾县当地孩子的基本特征和心理状况都有了一定的了解。在此基础上，我们针对当地孩子的特点，定制了以下实践活动。

2.2.1 定制化支教课程



2.2.1.1 综述

本次精准支教围绕“留守儿童心理定位与引导”这一方向，从支教生活的切身体会中抽离问题。本次社会实践本组的课程设计关注以下几个方面：

(1) 为了拓宽支教对象的知识面，为学生带来他们更感兴趣的内容，支教课程内容应尽量避免与学生平日里学习的文化课内容重合；

(2) 课程门槛要偏低，课程内容要适合准初三学生的知识水平和接受能力；

(3) 考虑到班级内部学生水平参差不齐，课程内容要深入浅出，易于学生提起学习兴趣。通过与上届学长交流，借鉴上届经验，取长补短，部分课程内容在上届内容基础上进行拓展深化。

(4) 考虑到准初中三年及学生的心理状态正处于最活跃的时期，存在叛逆心理，课程内容应兼具知识与趣味，并避免敏感信息，保证支教课程导向正确的价值观，让支教课程丰富且有意义。

综合上述四点，经过前期准备，后期审核的流程，我们拟定了此次支教的支教课程。

***因课程较多此处不一一罗列，课程内容详见附件。**

2.2.1.2 旁听反馈与组织模式优化

在第一轮课程授课结束后，老师们收到了许多反馈，并进行了对课程内容以及授课方式，组织模式的优化。

同学们普遍认为生命的起源与进化、商业逻辑等课程难度较大，英国历史、二战历史等历史课程较为枯燥，纪录片占比较高且较为深奥，不容易理解，使学生们不能被精心准备的课程内容所吸引。而化学实验等课程又收到了课程内容较为简单，课程节奏可以适当加快的反馈。教师们依据学生不同的需求对课程进行了改动：负责教授生命起源与进化的周逸崑老师通过进一步询问孩子们的学习情况，删除了部分课程中较为晦涩难懂的部分，并加入许多视频以及图片，以及科学小故事帮助孩子们理解课程内容。负责讲述英国历史的范可茗老师收到了上课缺乏互动的反馈，而后删除了较为枯燥晦涩的纪录片视频，增加了许多生动的游记与故事，让课堂重新焕发活力。负责教授化学实验的同学将化学方程式引入课堂内容，解决了小同学们认为课堂内容过于简单的问题。在课堂组织模式方面，小老师们总结上届经验，进行了分组管理，得分制，竞争策略的引入等优化过的管理方法，对课堂纪律管理及课程节奏调整起到了极大作用。

2.2.2 小组长制组织模式

班杜拉认为儿童社会行为的习得主要是通过观察、模仿现实生活中重要人物的行为来完成的^[13]。接触多种榜样的人更具有创新性，观察学习是创造性行为的主要来源，榜样越是多样化，观察者就越有可能做出创造性的反应。这告诉我们要培养学生的创新性，就要为学生提供多样化的示范者。

在出发前夕我们通过和带队老师探讨与查阅论文，初步定制了我们的组织模式——即以榜样（由大学生担任的小组长）为核心的，旨在辐射引导每一位组员的小组长制度。

2.2.2.1 集体活动与团队精神建设

在来到稼祥中学正式开展工作的第一天，我们社会实践小组就将我们这次负责的三个班级约 170 人按照 7-8 人一小组分开。为了方便管理，小组内的学生均为相同班级，座位相近。也为了小组活动能够更好的开展，并没有以单纯的性别，或者学习成绩进行划分。



另外，小组长经常会组织小组活动课。有考验多线程协作与数理逻辑的密码定向活动，有考验团队精神与设计思维的棉花糖 Prototype 实验等等。这些集体活动的设计，不仅让学生更容易全身心的投入配合社会实践工作的开展，也给了小组长们充分的机会观察每个学生组员的不同心理状态。

2.2.2.2 一对一谈话&心理引导

在第一次小组活动后，结合第一次问卷所得到的结果，我们社会实践小组的每位小组长都开始和组内的同学进行一对一的谈话。在谈话过程中，通过同学们所说的关于自己的事情，小组长们可以了解到他们的心情，并依此用自己或是他人的经历对同学们进行开导或鼓励，对他们进行心理引导。

2.2.3 全方位辅助引导：从学习到心理

我们此次的支教任务，不仅仅停留在传授课业知识的层次。为了帮这群留守儿童建立健全的人格，我们对他们进行了从学习到心理的全方位辅助引导。

2.2.3.1 从餐厅到寝室：朋友式疏导

我们意识到，以一个老师的身份，很难真正走进学生们的内心世界。于是，我们更多的以朋友的身份与他们进行交流。比如，我们有的队员会选择同学生们一起在食堂吃饭聊天，抑或邀请学生放学后到他们寝室一起谈心，借此类机会向他们展示正确的价值观，并提出正确为人处事的建议。

2.2.3.2 多元化晚自习：立体式教育

我们设计的晚自习也不仅仅停留在辅导学生做作业的层次。课业之余，我们为他们精选并放映了《星球》、《绿皮书》等纪录片或电影。此外，我们还讲解了上海的垃圾分类政策，以帮助他们树立垃圾分类的环保意识。

2.3 结论与展望

通过十天的实践活动（支教、小组活动、一对一访谈等），经过组内讨论和咨询领队老师的意见之后，我们设定了三个主要变量。以下是我们基于这一主题设计的问卷和结果。

2.3.1 结论

2.3.1.1 心理学倾向性（Individual Inclination）

基于乡镇儿童心理定位与引导这一主题，将我们的变量选取主要定为学生是否有对于远大理想的清楚认识，是否有爱他人与被他人爱着的自觉，是否有对于知识的渴望这三个方向，于支教初（07.09）以及支教即将结束时（07.16）分别设计了相关问卷让学生进行填写。两次问卷具有高相关性问卷采用打分制，以便于更好地衡量学生对于某一叙述的认同度，进而得出关于他们心理状况的分析结论。

2.3.1.2 心理学倾向性指标卷逐题分析



为了更好的分析“泾县稼祥中学学生”这一群体，并且量化了解我们为为期十天的心理引导是否有效，我们于社会实践刚开始和结束的时候分别向泾县同学们发放了一次“心理学倾向性指标卷”（下称“指标卷”），指标卷在设计中分为三个板块“理想与目标”、“爱与被爱”、“对知识的渴望”本章节分为“第一次问卷结果分析”部分和“第二次问卷结果分析及比较”部分。

***指标卷内容与评分标准见附录**

由于这三个角度的心理评估不便直接通过问卷询问得到结论，故我们针对每一个角度设计了若干问题来间接分析。同时为了避免同学在第二次填写问卷的过程中不假思索地按照第一次的填写，我们调整了部分题目的描述以及问题的顺序。

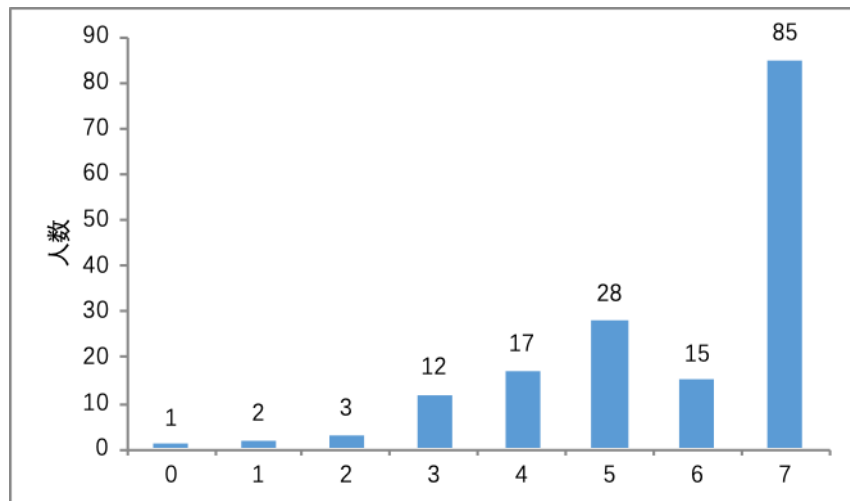
指标卷由一些描述性语句问题和两组单选题组成。每道描述性语句问题会让学生选择此描述是否符合其本人并打分，0分为完全不认同，7分为完全认同。每道单选题会让学生选择“是”或“否”，而每组单选题由不同数量的单选题组成，其中只有第一题会在一开始就出现，若第一题选择了“是”，则会出现进阶题，以此类推，直到一组题全部出现为止。

一、 第一次问卷结果分析

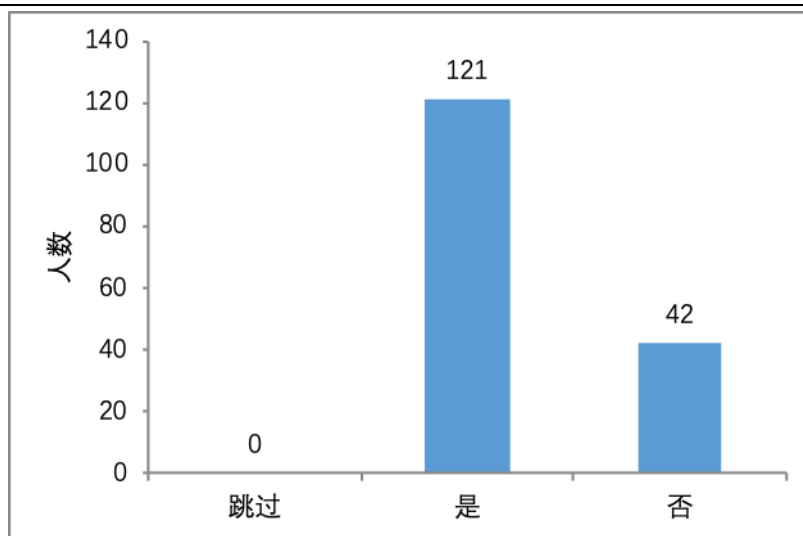
(一) 理想

a) 问卷数据统计

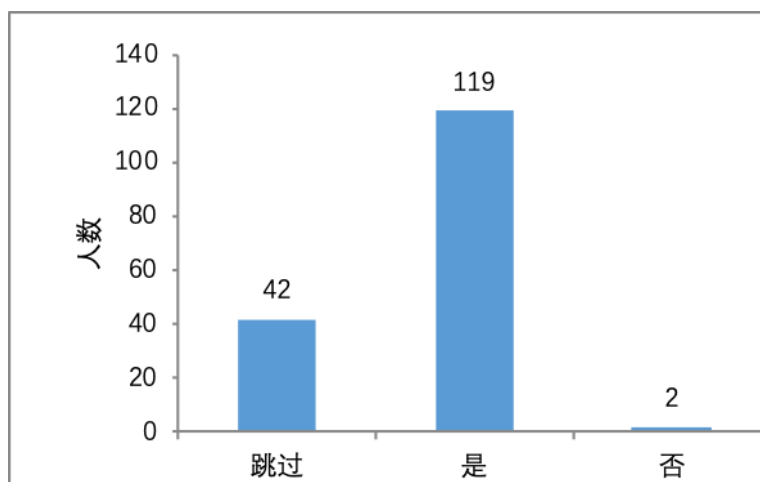
1) 你有想在高中实现的目标。



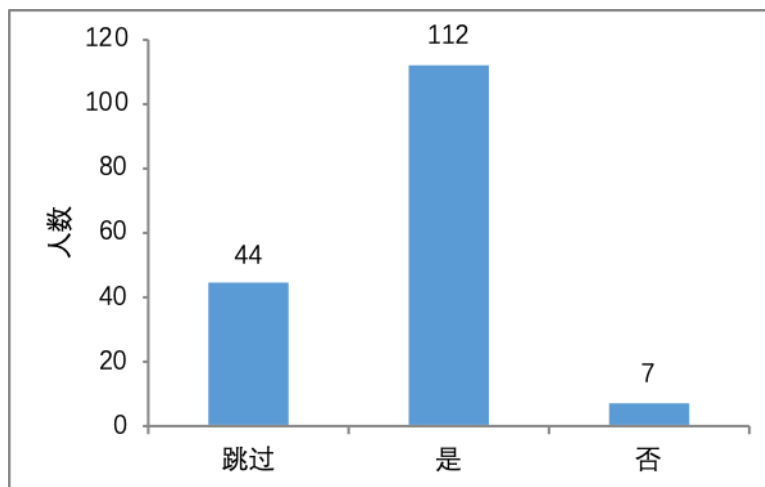
2) 你愿意将某一样事物视为你的人生目的。



3) 你愿意为该目的付出不懈努力。



4) 即使你在将来遭遇了重大挫折，你也愿意为了该目的奋斗。





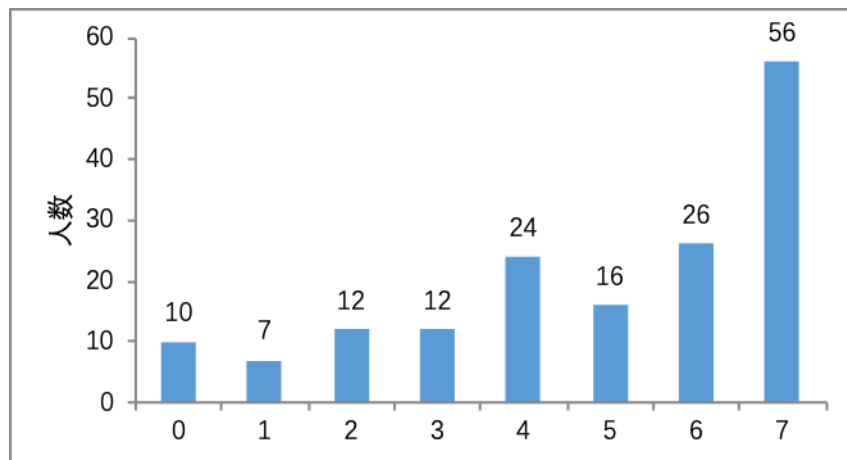
b) 结论:

泾县稼祥中学的学生中，基本上都有自己的短期目标，同时大部分人有自己的理想，并愿意为之付出努力，但仍有大约四分之一的同学比较迷茫，没有找到自己的理想。

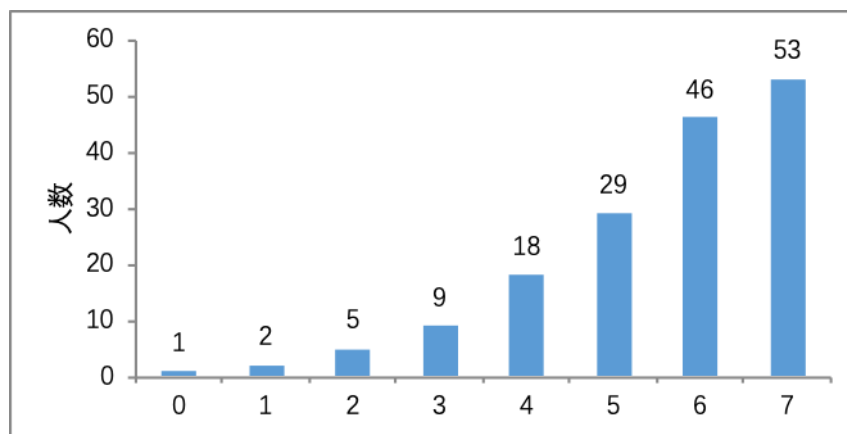
(二) 爱与被爱

a) 问卷数据统计

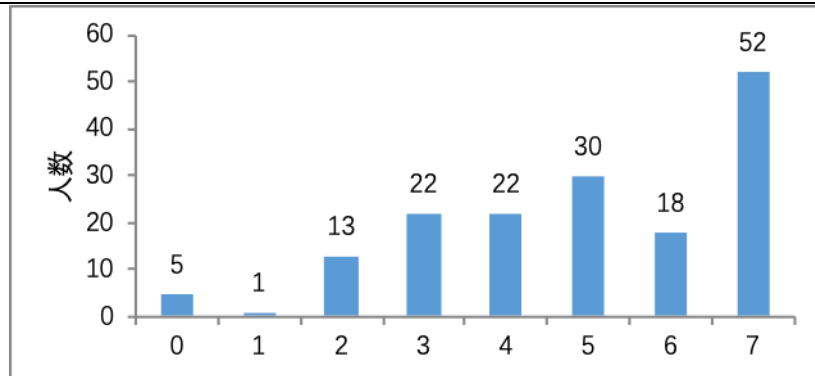
1) 在遭遇挫折的时候，会有人陪伴在自己身边，而不是由自己承担一切。



2) 当他人需要帮助时，你愿意向他们伸出援手，即使这会给自己带来困扰。



3) 我坚信，我的人生对我之外的某人是不可或缺的价值的。



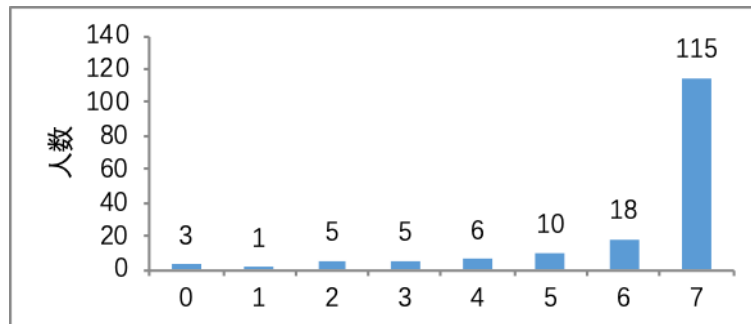
b) **结论:**

绝大多数泾县稼祥中学的学生愿意帮助他人，非常善良，有“爱人”的能力。但在“被爱”上，有少部分同学认为自己没有被爱。

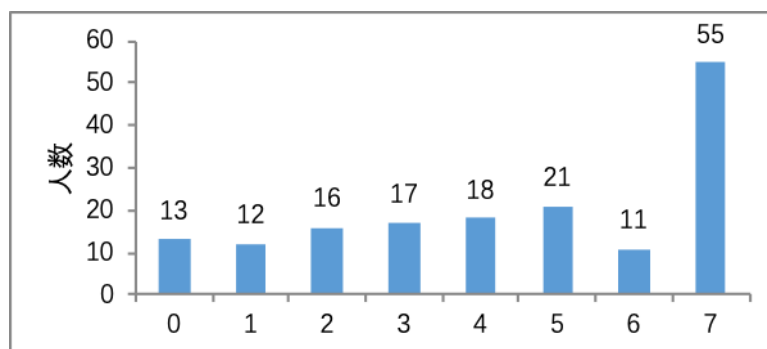
(三) 对知识的渴望

a) 问卷数据统计

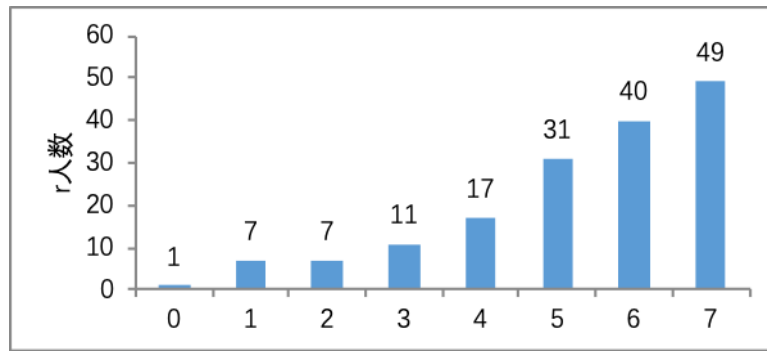
1) 我认为拥有很多知识会对我的人生会有非常大的帮助。



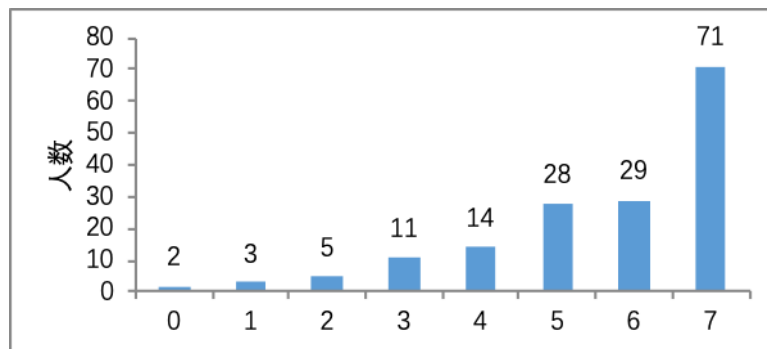
2) 我会主动去寻找解决问题的方法。



3) 我会尽早地去完成已经布置的作业。



4) 我希望学习一门专业技术以谋生。



b) **结论:**

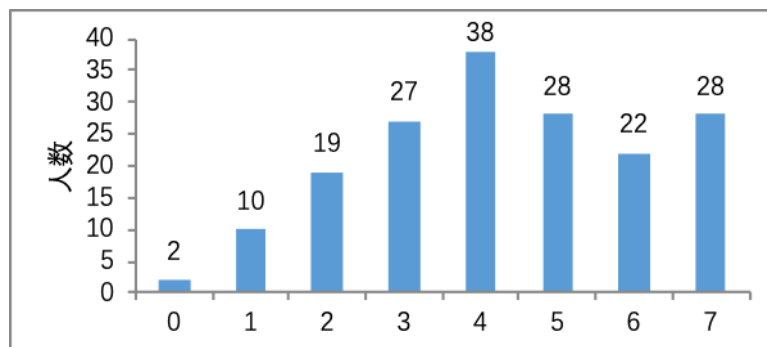
绝大多数泾县稼祥中学的学生清楚知识的重要性,大多数学生也会积极地去学习,但很多学生还没有很好地认识到专业知识的重要性。

二、 第二次问卷结果分析及比较

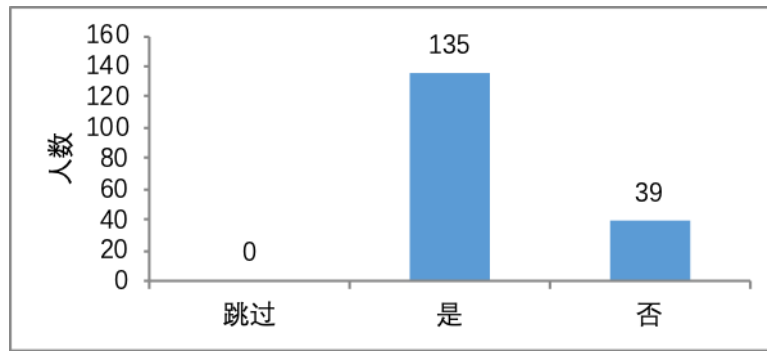
(一) 理想

a) 问卷数据统计

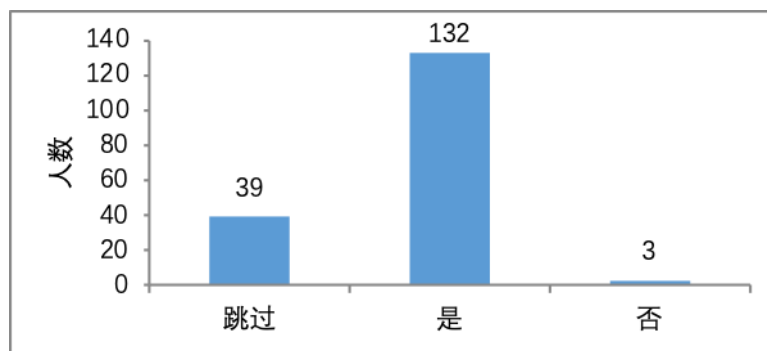
1) 我对于高中后要做的事有清楚的计划。



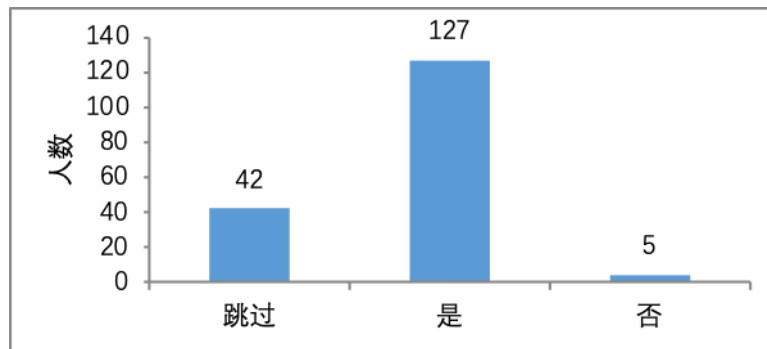
2) 你愿意将某一样事物视为你的人生目的。



3) 你愿意为该目的付出不懈努力。



4) 即使你在将来遭遇了重大挫折，你也愿意为了该目的奋斗。



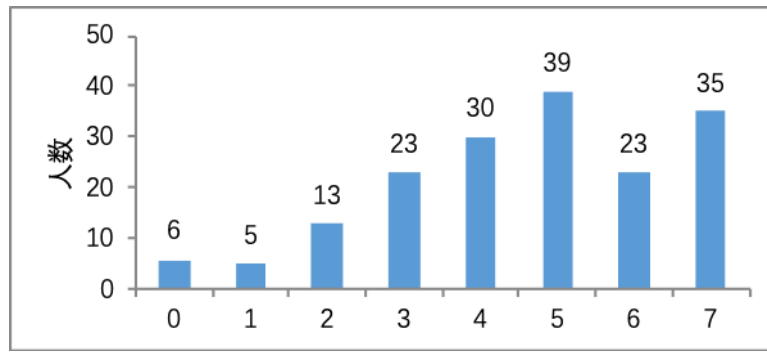
b) **结论:**

第二次问卷的第一题相对于第一次问卷的第一题，不仅提到了短期要做的事，而且更强调了“是否有计划”，从统计结果中可以看出虽然大部分泾县稼祥中学学生有“短期目标”，但很多学生并没有实现这个目标的具体计划，还欠缺一些自我的规划。剩下的问题结果与第一次的结果接近，不过**有更多的学生有自己的理想，并愿意为之付出努力。**

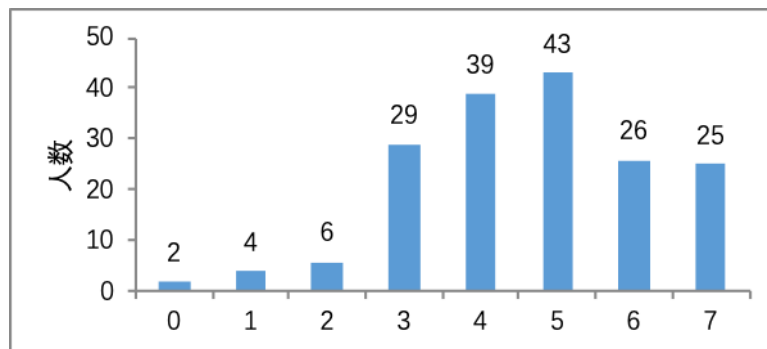
(二) 爱与被爱

a) 问卷数据统计

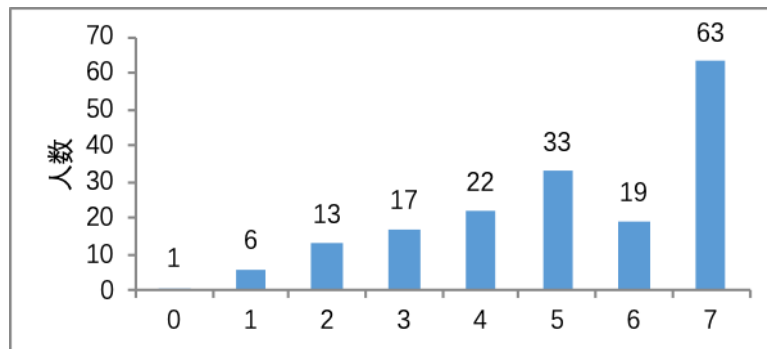
1) 在我需要的时候，我总能找到同伴帮我分担难题。



2) 我会不计较自己得失地帮助他人。



3) 我对于某些人来说是不可缺少的。



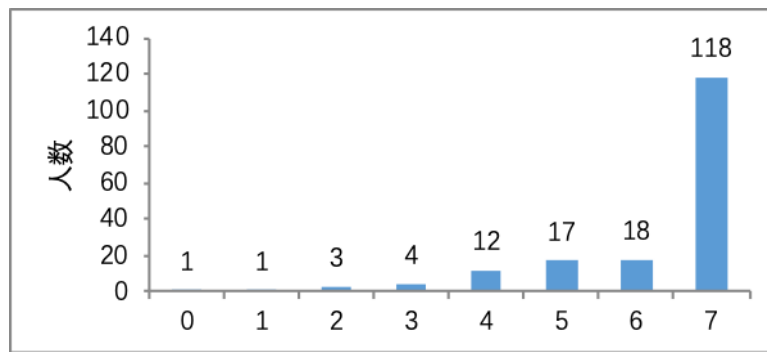
b) 结论:

第二次问卷第一题的结果与第一次问卷的结果大致相同。第二次问卷第二题的描述相较于第一次问卷的描述更强调“不计得失”，**要求更为严格，平均分下降符合预期**。第二次问卷第三题的平均分比第一次问卷的平均分更高，表明总体上学生**更加认为自己是“被爱”的**。

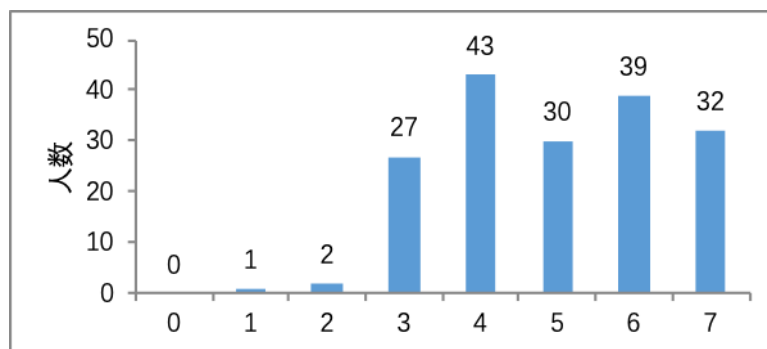
(三) 对知识的渴望

a) 问卷数据统计

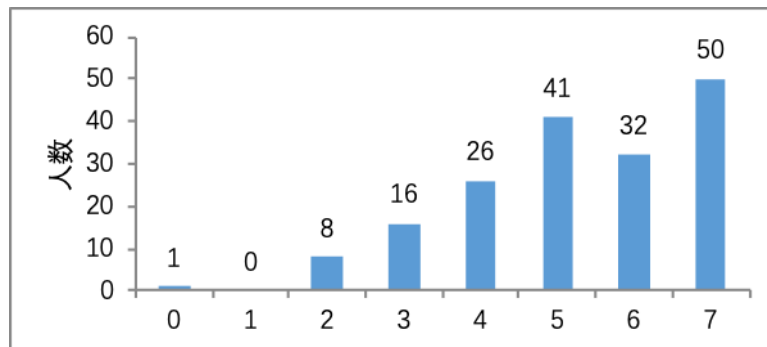
1) 长远来看，我认为学习知识对自己的未来是有很大帮助的。



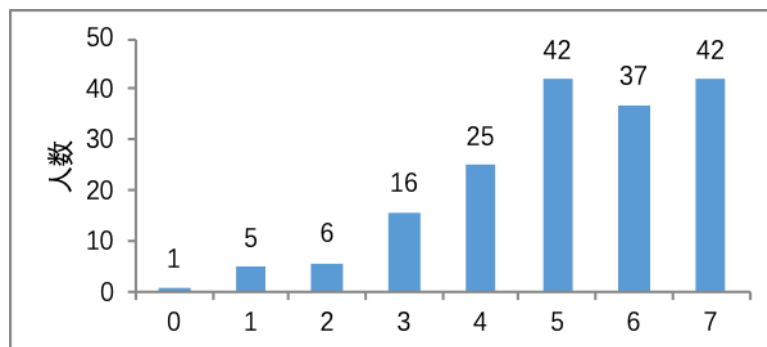
2) 我会主动克服遇到的难题。



3) 我倾向于及早完成手头的任务，比如作业。



4) 我学习的目的主要是为了获得更好的生活条件。





b) 结论:

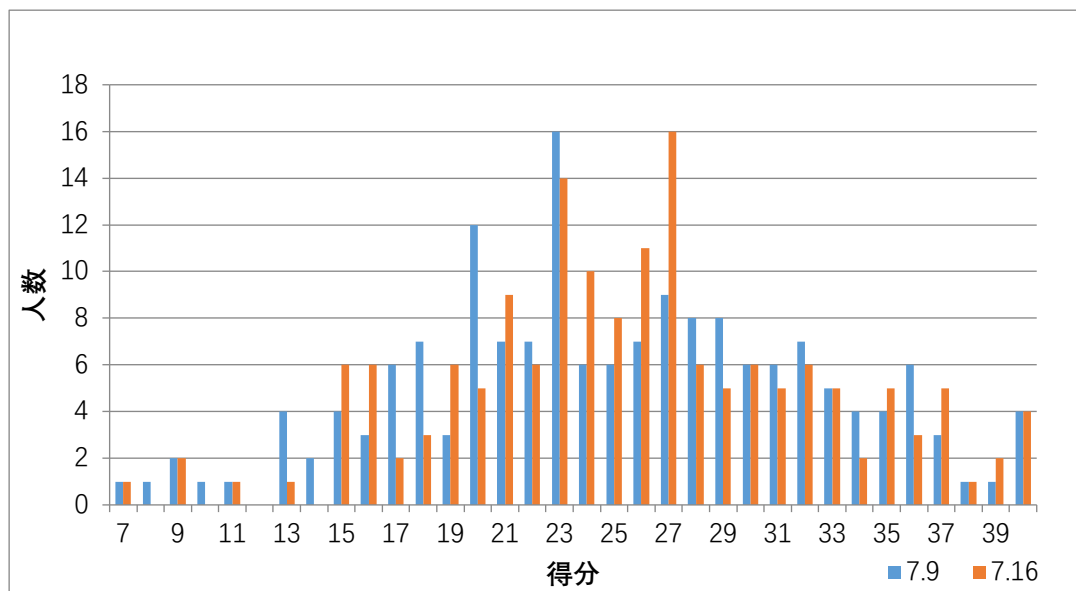
第二次问卷第一题的平均分与第一次问卷的平均分接近,不过**没有认识到学习的重要性的人数减少了一半**。第二次问卷第二题的描述相较于第一次问卷的描述更强调“是否解决了问题”,弱化了“寻找解决方法”,**平均分下降符合预期,同时,不愿意主动解决问题的人数急剧减少**。第二次问卷第三题的结果与第一次问卷的结果大致相同。第二次问卷第四题几乎是一个全新的问题,数据显示泾县稼祥中学学生不完全认同学习只是为了提高生活水平。

2.3.1.3 变量相关性结论

1) 爱与被爱:

在设计此部分的问题时,我们进行了如下一个假设来间接测试同学们主动关爱他人以及感受到外界关爱的程度。

引论:当一个人能够感受到爱的时候,他才会拥有爱别人的能力。



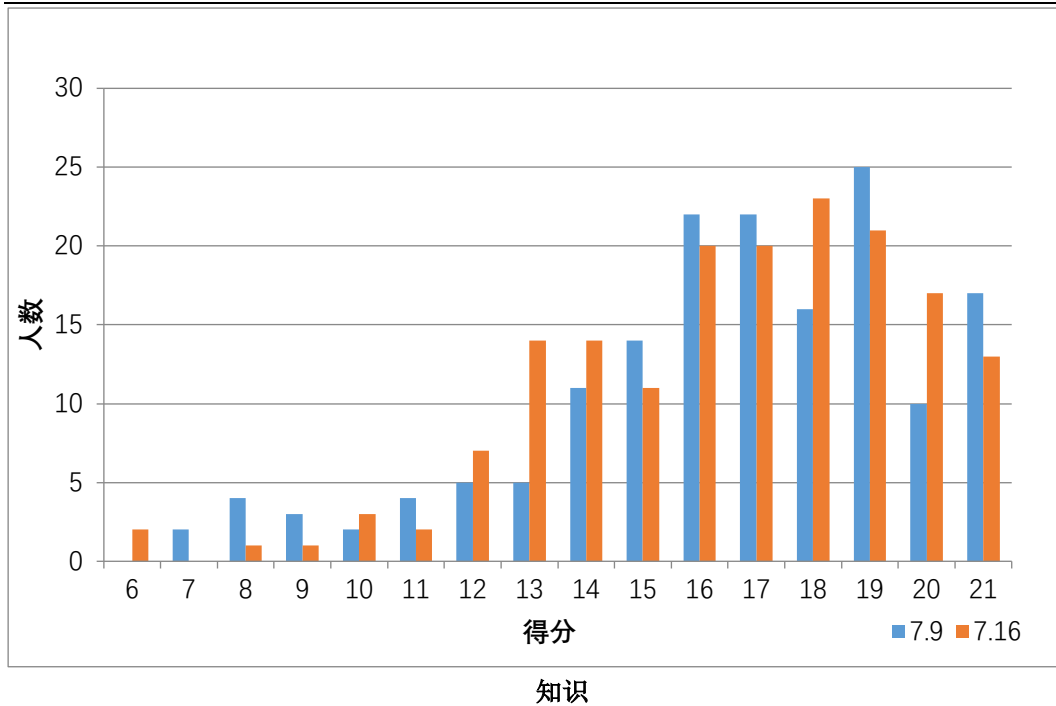
爱与被爱

两次调查问卷所得到的数据均基本符合正态分布。

第一次调查问卷所得到的数据主要集中在 26 分左右, 15-38 分之间, 在 0-40.8 分的总分区间中处于中间偏上的位置。这说明**大部分的同学基本上能感受到别人的爱**, 但是有少部分的同学在感受爱这一方面上表现出了一定的不足。

第二次调查问卷所得到的数据主要集中于 27 分左右, 总体位于 12-38 分之间, 方差略大于第一次调查问卷, 说明其得分分布较第一次调查更为分散, 而且选择极端分数的同学变多了。而平均数比第一次调查时相对更大, 说明**总体上同学们对爱与被爱的感受更加强烈了**, 证明支教活动对促使大部分同学感受到爱与被爱方面受益颇多。但与此同时, **有部分同学对爱与被爱的感受变弱**, 有可能是因为在支教过程中因为家庭、个人生活等方面与接触到的新信息之间差距过大而受到了一些精神上的冲击。

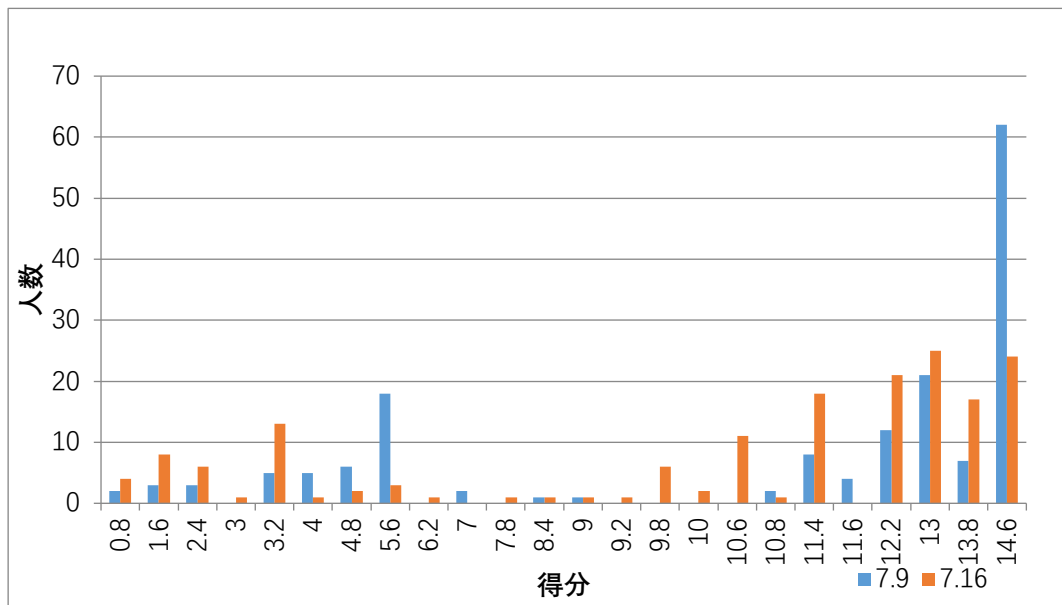
2) 对知识的渴望:



第一次调查问卷所得到的数据主要集中在 17 分左右，13-21 分之间，在 0-21.7 分的总分区间中处于相对偏高的位置，这说明**大部分的同学都对知识有着较为强烈的渴求**。不过也有少部分同学对此态度较为凉薄，但即便是这些同学也得到了 7-13 之间的总分，相对总分区间来讲处于中等程度，**只能认为是对知识不具有较大的热情，而非真正意义上的漠视知识**。

第二次调查问卷所得到的数据与第一次类似，主要集中在 17 分左右，11-21 分之间，方差略大于第一次调查问卷，说明其得分分布较第一次调查更为分散，总分在 7-11 分区间上的人数明显减少，而 11-13 分区间上的人数明显增多；而且总分在 20-21 分区间上的人数也明显增多。总体上讲，有大量原先得到 7-11 分之间总分的同学在第二次问卷中选择了更高的分数（11-13 分），而原先有部分总分在 15-19 分区间上的同学则选择了更高的 20-21 分。这说明**总体上同学们对知识的渴望程度在支教活动之后得到了提升**，证明支教活动激发了更多同学去追求知识的动力。

3) 目标与理想：



目标与理想

第一次调查问卷所得到的数据主要集中在 3.2-5.6 分之间以及 11.4-14.6 分之间，尤其是总分为 14.6 分（满分）的同学竟多达 62 人。相对于 0-14.6 分的总分区间，有相当大的一部分同学位于最高分数段，而也有不可忽视的少部分同学位于中偏低的分数段。这说明在拥有目标和理想方面，同学们之中产生了两极分化：相当大部分的同学十分认同目标和理想的重要性，并且认为自己拥有理想和目标；而少部分的同学则对目标和理想的看法较为消极。

第二次调查问卷所得到的数据主要集中在 0.8-6.2 分和 9.2-14.6 分两个区间上，并且相比第一次调查问卷，总分位于最低和较低分数段的同学数量也有了明显的增多，而且总分为满分的同学的数量也明显减少了。可以看出同学们之中关于这个问题的两极分化问题依然存在，并且对目标和理想的看法较为、甚至极为消极的同学还明显增多了。这说明经过本次支教活动，有不少同学认识到了自己之前对于理想和目标之理解的不成熟性，从而开始更加理性、深入地规划自己的目标和理想，而不是盲目地认为自己拥有合理的理想和理想。

	爱与被爱			知识渴求			目标与理想		
	Ver_01	Ver_02	Δ%	Ver_01	Ver_02	Δ%	Ver_01	Ver_02	Δ%
平均	26.07531	26.74157	2.5552%	16.97716	17.18596	1.2299%	11.05556	10.31786	-6.6726%
方差	46.79752	49.00103	4.7086%	11.46239	9.417103	-17.8435%	18.66149	16.13381	-13.5449%
满分	40.8	40.8	0.0000%	21.7	21.7	0.0000%	14.6	14.6	0.0000%
标准差	6.840872	7.000073	2.3272%	3.385616	3.06873	-9.3598%	4.319895	4.016692	-7.0188%
中位数	26	25.2	-3.0769%	17.4	17.45	0.2874%	13	12.2	-6.1538%

上表通过选取数值上的几个关键要素进行分析，其中红色表示为变量正移（即变量与支教活动有较大相关性）或波动，蓝色表示为变量负移或波动（即变量与支教活动没有较大相关性）。可以看出在“知识渴求”这个指标上能表现出较大相关性，“目标与理想”指标出现了一定程度的数据集中局势，这从侧面说明了支教活动的影响性，而“爱与被爱”指标表现出正移或负移的幅值（方差）较小，总体体现为波动趋势，这与支教活动的短期性有一定关系，也说明了目标人群的情感教育需要长期持续的正面影响。

总体来说，我们短短十天的心理引导在这三个方面都起到了不同程度的良性作用。

2.3.2 政策建议



2.3.2.1 心理层面

在与莘主任的沟通过程中，莘主任提到，现在的留守儿童缺乏的并不是经济条件，而是父母的管教、陪伴、关爱，由此在行为规范等方面仍然有些欠缺。

1. 希望校方能在安排心理老师或者班主任定期开展主题班会或讲座，来正面引导孩子们。

2. 在与孩子们的交流过程中，我们发现孩子们往往乐于助人。建议班主任将班内同学分成几个学习小组，小组成员间互相鼓励，取长补短。在共同提高成绩的同时，促进友谊，提高集体荣誉感。

2.3.2.2 管理层面

1. 创立社团

从小组活动中看来，孩子们很希望得到更多展现自我的机会。建议学校可以创立体育类社团（篮球、羽毛球、乒乓球等），文艺类社团（舞蹈、合唱团等）。每个社团有一位老师负责，同时选出正副社长等职位。社团定期开展活动，在娱乐的同时，提高孩子们的领导、管理能力，也促进不同年级，不同班级的同学们之间的友谊，也给予他们更多展现自我的机会。

2. 建立学生会及自治管理委员会

1) 在老师的帮助下，由学生会筹办学校活动（如新年晚会，运动会等），同时帮助社团筹办社团活动。

2) 自治管理委员会的同学们负责维护学校规章、纪律，以及协助学生会同学。建议选拔一些行为规范有所欠缺的孩子们来担任职务，在监督他人的同时改善自我，提高集体荣誉感。

3. 增加图书可用率与流通率

建议学校延长图书馆的开放时间，减少开放时间与上课时间重叠的情况。可考虑适当延长开放时间至学生晚自习开始时间。建议在每学期期末时，举行“旧书漂流”活动，让孩子们将自己的旧书与他人的书交换，以此提高图书利用率，扩大孩子们的阅读量。书籍的内容需有所限定（鼓励交换名著、学习资料等），而书籍的审查管理可交由学生会以及自治管理委员会的同学们负责。

第三章 附录

3.1 局限性

短短的十天接触中，我们发现了很多同学都或多或少接受过不合理的教育观念，其中有很大一部分是因为学校老师为了方便管理而强加给他们的。虽然不合理，但是由于当地师资力量稀缺，这也是老师们的无奈之举。而作为支教大学生，我们也很难有机会改变当地教育资源短缺的问题，以及因此产生的教育方式的缺陷。我们能做的，只有尽我们所能去传递给同学们正确的人生观与价值观，希望以此对他们的生活产生积极的影响。

另外，这次支教的对象中有不少孩子或多或少有留守儿童的经历。他们的双亲总有一个没有陪伴在他们身边。得益于通讯工具的发展，他们能经常与父母取得联系。但是令人遗憾的是，由于父母长期不在身边，很多孩子的父母对孩子存在着一些误解和交流隔阂。孩子们



的心声难以得到倾听。更有一些孩子，家庭背景非常复杂，还存在着比较大的矛盾。我们作为带头的大学生，即便能取得和孩子沟通的机会，在大多数情况下能做的也仅仅是倾听，很多现状我们无从知晓，更不要说如何解决问题。

作为外来者，在安徽泾县的十天里，我们遇到了很多棘手的问题。有些问题始终无法得到妥善的解决，是不小的遗憾。希望接下来来支教的同学们能帮助我们弥补这些遗憾。

3.2 延续性

在前期与校方和同学们的沟通中，我们得知稼祥中学并没有类似于社团课的课程设置。所以在支教过程中设计类似课程是希望看一下同学们的反馈情况。结果非常理想，同学们都乐于参加这样的课程。同时在带队期间我们也发现，不少同学有着各式各样的才艺，他们也渴望有一个平台将自己展现出来。开展社团课的教学就能达到这样的目标，同样也能帮助他们在快乐的课堂氛围中缓解一些个人的家庭压力和学业压力。另一方面，社团课的开展也能帮助同学们学会与自己志同道合的朋友沟通，能够帮助他们摆脱对电子产品和虚拟世界的依赖，提升自己的社交能力。

当然这只是我们此次安徽支教之行提出的一个设想，具体实施还有待和校方的进一步交流和沟通，这些任务也有待后继者来完成。所以我们希望未来支教的同学们能够再接再厉，完成这样的一个设想。

3.3 致谢

十分有幸能够在风景优美的泾县与活泼可爱的稼祥中学的孩子们一起度过充实而又愉快的十天，感谢学校组织的社会实践活动让我们感受到各地真实的国情与民意，在未来的生活中，更好的践行“立志、成才、报国、裕民”。

感谢稼祥中学的莘国荣老师！在忙碌的工作中，抽出时间给予我们生活以及调研方面的帮助，谢谢莘老师！

感谢指导老师杨丽凤老师与谈传婷学姐！是你们在十天的生活中给予我们关心，在课题的研究中指明方向，谢谢杨老师和谈学姐！

感谢上届的学长学姐，是你们的经验帮助我们更快地适应在泾县的生活，让我们更好地投入到新的课题当中。你们生动的讲解和细致的解答给予我们莫大的帮助！

最后，感谢参加泾县社会实践的所有同学，是你们夜以继日的辛勤劳动和付出，出色地完成了所有预定任务，让本次社会实践活动取得了圆满成功！

3.4 个人感悟

王子睿：

一直很想参加一次支教活动，于是当看到安徽泾县的活动形式是支教，心理这样想着：就是它了。

这次活动很大程度上改变了我对贫困地区的孩子们和支教这一活动的看法。参加活动之前，我对支教的所有印象都源于电视和网络媒体——那上面展现出的破旧的教室，简陋的操场和睁着大大眼睛的孩子们。我所理解的支教也是交给孩子们知识，改善他们的生活。所以，当知道这次支教的主题是“乡村儿童的心理定位和引导”时，我有很多不解。但当我真正参与到支教活动中后，我发现，孩子们心理问题对他们的影响要远远大于物质上的匮乏对他们的影响。这种心理问题源自孩子们的家庭问题，学校的老师问题，还有人际交往问题。随着



了解的深入，很多孩子的故事让我们同情，痛心，甚至愤怒。而这些问题都是需要时间与真心的关怀才能解决的。

从这次支教活动中我体会到，帮助贫困地区的孩子们并不仅仅是捐献物资，配备更多更好的基础设施和教育资源就能做到的，还需要深入关怀孩子们的心理需求，而这正是支教与扶贫中被忽视的一环。

吴晟焯：

在来到安徽泾县之前，我对留守儿童的印象仅仅停留在电视节目里那种与爷爷奶奶在大山深处相依为命。来到稼祥中学之后，我发现留守儿童并没有我想象中的那么自闭、难以接触。他们和小时侯的我们一样，也是纯真可爱的孩童。他们也渴望交朋友、渴望自己的心声得到倾听。

我本觉得自己是一个有些惧怕社交的人，但是和孩子们交流的过程中，我逐渐地克服自己内心的紧张。另一方面，和孩子们交流中，我从他们的身上学到了很多。从他们的视角里，我看到了很多平时无法接触到的东西。

十天的时间很短，我们也不可能对他们的人生产生什么决定性的影响。但是这十天无疑给我也给他们好好上了一课。他们是留守儿童，但是他们不是“弱势群体”。他们和我们共享同一片天空，追逐自己的梦想。

范可茗：

时间太短，而故事又太长。

在安徽泾县，我看到一群简简单单的孩子。他们敢爱敢恨，直白地表达着自己的喜恶，不加掩饰；他们不甘于自己的平庸，想走出泾县看看外面的大世界，但很多时候又缺乏为之奋斗的持之以恒的努力。我想，很多时候他们只是缺少一点正常的关心和爱；缺少一点正确的引导和鼓励，无论是学习生活还是为人处事方面的。在外在物质条件不断提升的时候，精神层面上缺少关爱和引导是一个亟待解决的问题，尽管这似乎难以解决。

十天的时间很难说给他们带来了什么实质性的巨变，但即使只有一点点也已经足够。愿他们戒骄戒躁，平安喜乐。

倪一宸：

在泾县的支教过程中，在这十几天的相处中，在这远离都市喧嚣的小镇上，我们感受到了留守儿童的不易，感受到了这里也有一番天地。在与他们做游戏、聊天的过程中，体会了他们在娱乐匮乏之地的体验，惊叹于想出了诸多新奇游戏的想象力，其中不乏有涉及数学、经济学的游戏。可以说，他们的学习基础与大城市没有多大差别，未来更是不可限量。这十几天的支解说长不长，说短不短。所做的，只能是给他们带来大城市的思想，大城市的见闻，大城市的运转方法。希望他们心中的种子发芽，成长为参天大树撑起他们的人生。

王玮：

眨眼之间支教就结束了，感觉自己仿佛昨天才刚刚来到这所学校，在大巴上紧张地想象如何才能与学生相处，之后几天的课程要如何教授。虽然开始时有些迷茫，第一次与自己小组学生的见面不知所措，但是相处下来，其实他们也只是普通的中学生，和那个时候的我一样：迷茫自己的未来，困惑于愈加复杂的人际关系，挣扎在课业压力中。或许他们有这样那样的问题，有这样那样的缺点，但和他们相处的过程，同时也是我们再次与曾经的自己对话的过程。虽然逐渐感觉自己的努力可能并不能对他们中部分人的现状做出很大的改变，短短



的支教过程对于他们也只是漫长人生路边的一块石头,但是希望我给他们的帮助能够一石激起千层浪,给自己的青春交上一份不会后悔的答卷。

张潇元:

在前往泾县进行社会实践之前,说起乡镇学生,并没有一个具体的人群形象会出现在脑海里。在较为不全面的调查之后,有人会觉得他们的眼界不是很广,有人会觉得他们会很顽皮不服管教,但是在我们融入他们的集体之后,我们感受到的是他们的聪明伶俐,感受到的是他们的懂事乖巧。我们可能之前有一个固有印象,认为在小地方成长的孩子并不会很博学。但事实并不是这样,他们身处在一个相对诱惑较少的环境中,会静下心来读书,有很多孩子读书的速度很快,并且愿意,甚至渴望读更多的书。这让我们当代大学生实感羞愧,因为我们能够静下心来读书的机会太少了,究其原因,还是因为我们比较浮躁。我们每个人都有自己的经历,有自己人生不完美的地方,孩子们的身上有很多闪光的地方,很多孩子是十分坚强而上进的,这是他们生活中的不完美对他们的馈赠,也许我们没有能力改善他们的境况,不过我希望我们能够帮助孩子们多看见一些世界的美好。祝愿孩子们能够有一个美好的未来。

彭绍庭:

这些天里,我感悟最深的是学生们对我的信任。来之前我认为最重要的工作是把要上的课上好、该传授的知识让他们弄懂,但后来我发现他们给予了我很大的信任,愿意把他们的心事告诉我并向我寻求帮助。这种信任出现在仅仅十天的师生关系中,是很难能可贵的。因此,我开始更多关注他们的内心,愿意告诉他们我自己的真实想法来回报他们的信任。

此外,我也亲身体会到了中国教育资源分配不均的现状,像泾县这种地方的学生确实很难接受高质量的素质教育。但是,“子子孙孙,无穷匮也”,经过我们一代代的努力,有朝一日这种困难是可以被克服的。

谢承寰:

1、孩子们最缺乏的三个东西是什么?

来自父母(家庭)和老师(社会)的关爱

清晰明确的未来规划。

大部分学生对未来没有规划,小部分学生想去考大学或有明确想做的职业,但几乎都没有具体的规划,继续问下去就比较茫然。

足够的体育锻炼时间

2、你认为最行之有效的解决这“三个缺乏”的方法是什么?

我认为,在短时间内想出真正能够解决问题的方法是不现实的,或者是很难落实到行动当中的。在此我仅能给出我的一些想法或建议。

第一个问题:客观上父母对孩子的陪伴与家庭收入之间存在一定矛盾,而老师则更加关心学生的升学率和成绩。父母方面,在学生放假休息的时间多陪陪孩子(问题在于很多工作单位不允许员工请假陪孩子,或父母回来花费巨大)。社会方面,老师更加关心学生的成绩确实是通病,但在中考和高考面前也是无奈之举。建议由政府(或者公益组织)牵头,大规模组织社会力量(师资、大学生、社会爱心人士)去帮助这类学生(取代各个高校零散的社会实践活动),给予他们关爱。教育部可以模仿军训政策,使之成为所有高校的必修课。

第二个问题:从细节入手,先问问学生的兴趣爱好以及平时的学科成绩,针对兴趣试探性询问学生将来有没有从事这方面职业的兴趣,并根据成绩选择普高或者职高,文科还是理科。(根据我高中学习的教训,文理科必须把成绩放在第一位,而不是兴趣)如果学生表现出



强烈的兴趣，则可以具体讨论一下怎样成为一名(画家、小说家、幼师)。对于能够考上高中的学生，我可以根据自身经验给出一些建议。

第三个问题：学生反应主课老师占用体育课时间，没收足球、篮球，从老师的角度很难改变，初三确实应该以学业为主。在无法改变现状的情况下，强烈建议鼓励学生在晚饭前后的一大段时间内去操场跑步锻炼身体，不需要携带任何器材。

3、关于支教。课件准备太多了，三个班大概都只讲了 40%左右。之前准备的时候讲的时间大概是 50 分钟左右，但在正式讲课的时候都没有讲到一半。第一节课上的不是很好，主要局限于 PPT，也没有什么互动。后面的课增加了问答环节和背景故事环节，整个上课节奏好一点。对于三个班的水平不好把握，三班比较强，所以只能在课上有重点讲一下不同程度的内容。

4、关于学生。总体感觉这里的学生跟一般的学生没有太大的区别，都有成绩好的，成绩差的，比较内向的，比较皮的。这几天主要在跟他们谈一些学习上的事以及一些未来的规划，有时也谈论一下校园生活。

张文谦：

我在 10 天的支教生活中一直扮演着一个“严师”的角色，通过一些强硬的手段来维持纪律，但在私下里我对每位同学都算是很好的，也许这样的反差给孩子们带来了一些额外的亲切感，他们更愿意跟我聊一些在学校纪律生活方面的想法。有些老师反映他们初中的孩子很淘气，不愿意遵守纪律，但是我不这样认为，他们不是不愿意遵守纪律，而是愿意遵守大多数同学认可并遵守的纪律；例如我在与他们打篮球时发现他们有自己的纪律，比如打篮球时不能嘲笑其他人，必须遵守篮球规则并且不能发生肢体冲突，不穿上衣的男同学不能跑远处捡球等等，这些纪律明显是正面的并且是他们愿意遵守的（即使是最淘气的男同学），那么我想同学们不愿意遵守课堂纪律是否与课堂纪律没有获得大部分人的认可有关？也许学校应该找个机会好好听一下同学们的“声音”，再思考该如何制定规则。

周逸崑：

在这十天的教学与与孩子们的相处中，我能感受到他们所处环境的资源的匮乏，不单单指物质层面没有好书，和好的硬件设施，他们的精神层面，他们的思考还是比较薄弱的。他们很多人都非常的有天赋，或者说有想法，但是这些天赋和想法他们自己都没有意识，我想很大一部分原因是他们所处的环境不允许他们这样挖掘自己的天赋，或者说没有良好的引路人来让他们挖掘自己的潜能。他们的老师也许给他们规定的条条框框比较多，或者说太为他们好了，希望他们成绩能够优秀，而忽略了孩子们其他方面的发展和内心的真正的需求。希望我们这一次的支教，能够让孩子们意识到自己还有无限的可能，让他们能够敢想敢做。

嵇煜：

这次支教活动令我感受到了北上广深与中国其它很多地区之间的巨大差异，以及在这些地区改进文化教育方法的必要性。北上广深的生活状态在中国才是特例，其文化氛围和消费水平是中国其它很多地区所无法比拟的，这其中有很大一部分原因是经济发展的停滞，以及年轻人群体的外流。泾县充斥着廉价低端的文化和商品，而大量的未成年人从小就浸润在这样的环境之中，因此很难培养出具备良好文化素养和开阔眼界的青年。这种状态不是单纯地在教学中加大文化教育力度就能够改变的，家庭背景等因素才是真正限制这些未成年人文化素养和眼界的重要原因，他们中的很多人必须把大量的精力和时间放在面对现实上，而不能



也没必要去接触更加精致、复杂的文化。所以，要想改变这些地区的教育现状，只能通过改善这些地区的经济基础才能做到。

杜若衡：

在稼祥中学的这次社会实践，让我学会了与年龄小的孩子们相处，对他们进行心理引导，也在授课过程中收获了经验，更加独立、能负起责任。在到达泾县，与孩子们相处前，我对留守儿童并没有什么具体的概念，只在新闻中有这大概的了解与猜想。接触了他们才发现，他们与同龄人都是一样的，只是在深入接触中，有时才会透漏出自己的一些困扰。比起在家里看新闻或是在网上收集资料，这样的实地考察能对留守儿童、当地情况有更切实的了解。在这十天的时间里，我能够了解留守儿童和当地教学情况的，也让我与孩子们一起成长。

李轩宇：

虽然在泾县只是度过了短短的十余天，但是与这群十四五岁的孩子们的交流、学习与嬉戏仍历历在目。在一个经济并不发达的小县城里，我们真切地感受到了国内依旧存在着物质条件相对落后的地区，以及伴随其存在着的留守情况。尽管物质条件不佳，男生们只能用脸盆接水，浇到身上当作是冲凉，食堂以青椒肉丝盖饭当作是丰盛的晚餐，运动器材更是匮乏，只剩下零星几根羽毛也不完整的羽毛球都可以让他们乐上一整节课。同样的，长期缺少父母的陪伴以及对同龄人认同的渴望，也是这群孩子们当下生活的主旋律，而暂时缓解的也只有是学习或者回家上网等方式。但在贫瘠的土地上依旧可以鲜花遍地。孩子们课堂上积极的表现带给我们对他们未来的期待，课外活动时的阳光给予我们心灵的温暖，为人处世时的成熟让我们诧异感慨……这些也正是我们此次支教活动的动力之源。我们能做的只是陪伴他们共同度过这短暂的时光，不奢求影响他们人生多少，只愿能留下一份回忆以及一份对于未来可期的念想。

杨博：

作为上科大的学生，我们与当地无论是孩子还是老师家长存在意识认知层面的割裂，我认为这是由于经济发展等诸多因素带来的信息不对称而引起的。横向对比不同家庭，父母外出打工家庭往往对孩子有着更长远的培养打算，而家中有大学生亲属的孩子往往在学业上与处事上表现的更好。不同于大都市基于契约规则体系下的信息流公开透明化，偏远乡镇基于血缘与熟人体系下的信息流表现出更大程度上的因个例而异，这直接造成一定程度上的信息不对等，往往导致乡镇儿童在教育上有不同缺失（学业上与心理上），以及生涯选择的收窄固化。作为出身于西北贫困地区的我，对于这种隐形层面上的落后体会尤为深刻。我知道我们无法为他们源源不断地带来物质补给，但是我希望我们所为其带去的信息作为一个先兆信号，作为一个路引，能点燃他们的求知渴望，能指引着他们走向更大的世界。我们希望我们能最大程度上削弱横亘在孩子们身上的巨大信息不对称壁垒，哪怕他们依然选择留下，但我们最起码给了他们公平丰富的人生选项。

吴韬：

在为期十一天的支教过程中，我看到了许多曾经只是听闻过而没有任何实际感受的事物。稼祥中学的孩子们并不像我们想象的那样孤僻乖张，他们是一群非常热情，非常有对学习的兴趣的孩子们。他们很乐于接纳对他们而言未知的事物，也很愿意向我们这些才刚刚认识的陌生人吐露自己的心声。通过和他们一起的这十一天，我能够感觉到自己更加的有教授他人知识的愿望了。支教的这段时间不仅仅是给这些孩子们带去新鲜的事物，培养他们的能



力，也是在锻炼我们与他人沟通，将自己的想法表达给他人的一个机会。我非常庆幸能与这群孩子们相遇。

陈思韵：

伸手摘星，即使徒劳无功，亦不致满手污泥。

杨老师反复地说，我们要想想这十天究竟能给那些孩子们带来什么，真的能为他们做些什么，而不是去泾县旅游一趟。

7月6日，我们一行人坐长途汽车来到了安徽泾县的工业学校。

初见时，艳阳高照，天边的云是柔和的白色，天空是澄净的蓝色，路上微风拂面，蝉鸣声贯耳。这样自然又富有生机的学校场景是我在上海不曾见过的。孩子们热情、欣喜，期待着从上海来的哥哥姐姐们会怎样走进他们的生活，会在他们的生活里添进什么色彩。

第一天晚上，杨博听说一位女生过生日，立刻打车去镇上的甜品店买蛋糕。最后一节晚自习上，灯突然暗了，我们捧着点好蜡烛的蛋糕走上讲台。微弱的烛火照亮了教室，红色的暖意映在每一位同学的脸上。孩子们唱起生日歌，五十种音色汇聚在一起，宛如涓涓细流汇入大海，和谐动听的歌声充满了整个教室。原本大大咧咧、动不动就欺负男生的女孩背过身去，用手捂住脸，假装没有在哭。

化学实验课上，孩子们新奇地看着实验器材，迫不及待地摸一摸、碰一碰，仿佛胶头滴管和研钵是世上最有趣的玩具。他们惊叹“酸碱真的能使紫甘蓝变色啊！科学书上不是骗我们的！”。他们小心翼翼地拿起量筒，回想着无数次在试卷上熟练书写的实验过程，提着一口气，谨慎地用玻璃棒将试剂引流到量筒内。一节实验课不能让一个孩子变成化学家，只是一叶知秋，从一小瓶试剂中亦可窥见化学世界的奥妙。

小组活动时，我单独和每一位组员聊天。有孩子拉着我的手天南地北地说了很久，有孩子怯懦地问我怎么学好数学，有孩子问我考上上科大是不是很难。于是，在午后的树荫下，在黄昏的晚霞下，在晚自习静谧的月色下，他们卸下平日里没心没肺的面具，摆脱了那些坚强的伪装，他们说，“一个月放一次假，在回家的时候会帮老人做做家务”，“不想和父母待在一起，因为已经习惯他们不在身边了”，“晚上熄灯后，看到窗户外车子来来往往，突然觉得自己过的很不真实”。孩子们的内心情感不比我们寡淡，听他们的生活，与我而言，更是唏嘘——在这些县城，孩子们永远没有机会享受那些我们习以为常、唾手可得的幸福。路在脚下，终点在云巅，山路上没有繁花相送，他们的前行，注定要比我们的困难。

也许他们是单亲家庭的孩子，也许父母长期在外打工，也许老师力不从心无法体察他们的心思，也许同学间有压力和排挤，但在这十天，我们为他们提供一个港湾遮风避雨，我们为他们送去盏盏明灯指引前行的路。我们不是救赎者，但可以做一个指路人。

我们曾短暂地出现在，他们的生命里。

黄颖婕：

为期十天的安徽泾县的社会实践结束了，对于我来说试一次成长的过程。以一个朋友的身份，花上10天时间去有意识的了解他人的生活，对于我来说是一种新奇的体验。从开始之前种种假设，到推翻成见去切实的了解他们真实的生活，是一个不算太简单的过程。在我之前的想象中的他们是怎么样的，沉迷于电子游戏？重复着枯燥的生活？厌倦学校与课程？这是我以前的样子，而不是他们的生活。他们所已经完成的，远远胜过我。他们有自己的理想，有切实的计划，并且有勇气去实现这一切。他们切身的投入人际交往，重视友谊，对于我们同样报以尊重。去掉成见我们才能看到真实的世界，在我以后的生活中希望可以继续实践这一点。



余以宁:

本次参加安徽泾县“精准支教—乡镇儿童心理定位与引导”暑期社会实践活动让我收获颇多。

首先,这是我第一次给同学上课。我教授的课程是《趣味化学实验》,旨在通过生动有趣的化学实验,使得同学们对化学这门科学产生浓厚的兴趣,从而开阔同学们的眼界并提升学习成绩。在与同学们打交道的过程中,我感受到了身为教师的不易,也体会到了传授知识的乐趣。

同时,在与孩子们相处的十天中,我了解到了他们的生活是怎样的,认识到了当前乡镇儿童普遍面对的困难,这让我一个从小生活在城市中的人第一次真实地感受到乡镇教育问题是多么的严重。我迫切地想要帮助他们,想让他们也跟我一样有机会平台去追求自己的梦想。这次社会实践教会了我“立志、成才、报国、裕民”不是口号,而是需要我们每一个人去践行的!

王辰昱:

《商业逻辑》课上,在杨老师的帮助下,我通过一些身边常见的商业行为,加深他们对于供应链的认识。感谢吴韬同学的《辩论基础》,让孩子们思维更加活跃。课后也有对商业感兴趣的孩子,希望能学到更多知识。

《垃圾分类》是我和吴韬同学共同完成的课程,通过蓝色星球的宣传片,让他们意识到随意丢弃垃圾、不合理分类垃圾对野生动物将造成致命性威胁。农村的孩子也分享了当地垃圾处理方式,让我受益颇丰。最后,我们教他们学唱了垃圾分类的歌谣。快下课时,歌谣响彻整个教室,相信我们的课也在他们心中留下了些什么。

3.5 工作日程记录

日期	上午	下午	晚上
7月6日	出发并于傍晚抵达工业学校		视频组进行第一次面试,后勤组清点物资并进行必要补给。
7月7日	第一次全体例会(早晨)。在老师指导下制定小组长制,并划分小组及确定活动课排班。	教学人员上课,数据组成员于机房查阅论文及相关资料。机动组进城购买生日蛋糕(给当地同学)。	各班播放纪录片,一班改为生日会。小组长进行第一次夜谈,结束后计划筹备第二天小组活动课。
7月8日	各工作组组长开会。其余人员备课或查阅论文,在老师指导下起草心理定位分布卷。	教学人员上课,数据组成员于机房完成分布卷并讨论校对。	全体例会(晚上),此后例会改为晚上进行。对第一轮上课进行反馈并提出内容与组织模式调整。



7月9日	教学人员备课, 策划组发布晚自习轮值表及助教排班表, 数据组起草心理倾向性指标卷。	教学人员上课, 部分小组长带成员至机房填写分布卷与指标卷。	全体例会, 共享讨论近期访谈个例并进行探讨分析, 确定队员与当地学生的定位与接触方针。
7月10日	全体人员前往稼祥中学参观校史馆, 文案组收集材料。	教学人员上课, 文案组起草第一次文案, 视频组处理配套图片与视频。	全体例会, 随后文案组发布第一次推文。晚自习播放纪录片。数据组分析分布卷和第一次指标卷数据。
7月11日	数据组初步整理数据并进行可视化, 机动组进城采购教学用品。	教学人员上课, 机动组与其余非教学人员参与密码定向活动。	全体例会, 策划组开始筹备第二周期教学事务安排, 调整部分教学课的课时, 增补助教。
7月12日	数据组起草第二版指标卷, 视频组整理素材, 部分队友考察了泾县的留守儿童小学。	教学人员上课, 决策组与校方老师进行交流, 并决定加设垃圾分类课程以提高同学们的环保意识。	全体例会, 讨论并提议部分组员担任环保课负责人, 初步决定在晚自修第二节上课。
7月13日	机动组进城购买相关药品, 数据组发放第二版指标卷。	教学人员上课, 调整密码定向定向点人员安排, 其余小组长带成员至机房填写问卷。	全体例会, 策划组开始筹备第三周期教学事务安排, 检查工作进度, 对最后工作进行分工。
7月14日	文案组收集材料, 准备第二次推文。视频组完成中期素材整理, 筹备进行第二次视频采访。	教学人员上课, 数据组分析已有数据并继续收集数据。策划组进行书单筛选。	全体例会, 晚自修三班上垃圾分类课, 其余班级放纪录片。第二版指标卷数据收集完成。



7月15日	部分教学人员结课，策划组发布最后几天教学人员排班，数据组进行初步数据可视化。	教学人员上课，部分组员与前来探望孩子的家长进行交流，文案组记录。	全体例会，最终确定赠书书单，已完成教学任务的组员进行视频访谈，晚自习播放教育性电影。
7月16日	机动组进城购买制定书籍，文案组发布第二次推文。视频组整理素材	完成最后一天的教学任务。视频组开始第二次视频采访(指定学生)	全体例会，后勤组清点物资，视频组完成第二轮视频采访。数据组完成数据纵向对比。
7月17日	赠书，与校方交流，整備后出发。	乘车返回上海。	

3.6 队伍标识



Relocate Redefine Rebuild



1.5cm 彩印挂绳(双面一样)



7x10cm PVC工作证

背面统一



3.7 参考文献

- [1] 周福林, 段成荣. (2006). 留守儿童研究综述. 人口学刊, 3, 60-64.
第五次全国人口普查 (2000)
- [2] 王东宇 (2005) 王东宇, 王丽芬. (2005). 影响中学留守孩心理健康的家庭因素研究. 心理科学, 28, 477-479
- [3] 黄爱玲. (2004). “留守孩”心理健康水平分析. 中国心理卫生杂志, 351-351. 353



- [4] 王东宇. (2002). 小学“留守孩”个性特征及教育对策初探. *健康心理学杂志* 10, 354-355
- [5] 王良锋, 张顺. (2006). 安徽某农村地区小学生社交焦虑及其影响因素. *中国学校卫生*, 27, 853—855.
- [6] 刘霞, 范兴华. 申继亮. (2007). 初中留守儿童社会支持与问题行为的关系. *心理发展与教育*, 3, 98—102.
- [7] 刘正奎, 高文斌, 王婷, 王晔. (2007). 农村留守儿童焦虑的特点及影响因素. *中国临床心理学杂志*, 15, 177—179, 182.
- [8] 高文斌, 王毅, 王文忠, 刘正奎. (2007). 农村留守学生的社会支持和校园人际关系. *中国心理卫生杂志*, 21, 791-794.
- [9] 王极盛, 丁新华. (2003). 北京市初中生主观幸福感-父母教养方式的关系研究. *中国健康教育*, 19, 868—869.
- [10] 张丽芳. (2006). 留守儿童主观幸福感与教育方式的研究. *中国健康心理学杂志* 13368—370
- [11] 周宗奎, 孙晓军, 刘亚, 周东明. (2005). 农村留守儿童心理发展与教育问题. *北京师范大学学报(社会科学版)* 1, 71-79.
- [12] 范芳, 桑标. (2005). 亲子教育缺失与“留守儿童”人格、学绩及行为问题. *心理问题*, 28, 855—858.
- [13] (美) 班杜拉. 社会学习心理学[M]. 长春: 吉林教育出版社, 1988.

3.8 补充材料

3.8.1 问卷

非常感谢同学们认真填写这份问卷。同学们的答案将会全部保密，请大家放心。

心理定位分布卷

1. 姓名: [填空题] *

2. 性别 [单选题] *

男

女



3. 年龄: [填空题] *

4. 兴趣爱好: [多选题] *

唱歌

画画

打游戏

学习

体育活动

其他

5. 你的家在哪里: [填空题] *

6. 你是否在其他地方生活过: [单选题] *

是

否

7. 你和谁生活在一起? [多选题] *

(外) 祖父

(外) 祖母

父亲

母亲

兄弟姐妹

独自居住

和亲戚朋友同住

其他

8. 父亲的职业: [填空题]

9. 父亲目前在哪里工作: [填空题]



10. 母亲的职业: [填空题]

11. 母亲目前在哪儿工作: [填空题]

12. 父母是否离异: [单选题] *

- 是
- 否
- 不愿透露

13. 父母是否重新组建家庭? [单选题] *

- 否
- 父母亲中一方重新组建家庭
- 父母都重新组建家庭

14. 家中是否有兄弟姐妹: [单选题] *

- 无
- 一个兄弟/姐妹
- 两个及以上的兄弟姐妹

15. 你平均多久见一次自己的父亲: [单选题] *

- 高于每周一次
- 每月一到四次
- 两月一次
- 一年两次
- 一年一次
- 低于一年一次
- 其他

16. 你平均多久见一次自己的母亲: [单选题] *



- 高于每周一次
- 每月一到四次
- 两月一次
- 一年两次
- 一年一次
- 低于一年一次
- 其他

17. 父母不常与你见面的原因是 [多选题] *

- 自己希望在校勤奋学习
- 父母在外工作
- 希望学校能够更好地管理
- 其他

对以下表述进行评分：

18. 我不喜欢对于一个问题事先假设，而是从现有的问题开始提问思考。 [单选题] *

- 完全不符合 2 3 4 5 6 完全符合

19. 我在做决定之前会尽量多地寻找依据。 [单选题] *

- 完全不符合 2 3 4 5 6 完全符合

20. 面对问题时，我更倾向于尽可能多的从各种信息源收集信息再做决定。 [单选题] *

- 完全不符合 2 3 4 5 6 完全符合

21. 遇到问题时我更愿意去倾听他人的意见来帮助自己做决定。 [单选题] *

- 完全不符合 2 3 4 5 6 完全符合

22. 我喜欢有规律的生活。 [单选题] *

- 完全不符合 2 3 4 5 6 完全符合



23. 比起快速的做决定，我更多的是三思而后行。 [单选题] *
- 完全不符合 2 3 4 5 6 完全符合
24. 当我理解一个理论的时候，我喜欢迅速理解一个抽象的理论，过多地和我描述细节与事实是无聊且浪费时间的。 [单选题] *
- 完全不符合 2 3 4 5 6 完全符合
25. 我希望提前计划好要做什么，不要临时决定或者突然更改。 [单选题] *
- 完全不符合 2 3 4 5 6 完全符合
26. 当我理解一个理论的时候，我更希望对方能举出具体的例子和实际的应用。 [单选题] *
- 完全不符合 2 3 4 5 6 完全符合
27. 在日常生活中，我喜欢有固定的时间表。 [单选题] *
- 完全不符合 2 3 4 5 6 完全符合
28. 我会去尽可能的遵守自己设定的计划。 [单选题] *
- 完全不符合 2 3 4 5 6 完全符合
29. 我喜欢探索未知，对新奇的点子感兴趣。 [单选题] *
- 完全不符合 2 3 4 5 6 完全符合
30. 我对生活中奇特的现象和事物有强烈的好奇心。 [单选题] *
- 完全不符合 2 3 4 5 6 完全符合
31. 与同学交流学习问题时，你更愿意与_____讨论 [单选题] *
- 程度相似的同学
- 学霸
32. 有一段可以自由安排的时间，你更愿意 [单选题] *
- 一个人独处
- 与同伴们一起玩耍



33. 我的_____朋友更多 [单选题] *

同性

异性

34. 我希望拥有_____的朋友 [单选题] *

数量较少但是关系密切

数量多的普通朋友

对以下表述进行评分:

35. 我很爱我的父母 (1-7) [单选题] *

完全不符合 2 3 4 5 6 完全符合

36. 我的父母很爱我 (1-7) [单选题] *

完全不符合 2 3 4 5 6 完全符合

37. 我希望我的父母能够更多地陪伴我 (1-7) [单选题] *

完全不符合 2 3 4 5 6 完全符合

OCEAN

1. 我不是一个容易忧虑的人 [单选题] *

非常不符合

略不符合

中等

略符合

非常符合



2、我喜欢很多人在我身边 [单选题] *

- 非常不符合
- 略不符合
- 中等
- 略符合
- 非常符合

3、我不喜欢将时间浪费在白日梦中 [单选题] *

- 非常不符合
- 略不符合
- 中等
- 略符合
- 非常符合

4、我的确喜欢我所遇见的大部分人 [单选题] *

- 非常不符合
- 略不符合
- 中等
- 略符合
- 非常符合

5、我将我的东西保持的干净整洁 [单选题] *

- 非常不符合
- 略不符合
- 中等
- 略符合
- 非常符合

6、我经常感到自己不如别人 [单选题] *

- 非常不符合



- 略不符合
- 中等
- 略符合
- 非常符合

7、我容易发笑 [单选题] *

- 非常不符合
- 略不符合
- 中等
- 略符合
- 非常符合

8、一旦我找到了做事的适当方法，我会一直用这种方法做下去 [单选题] *

- 非常不符合
- 略不符合
- 中等
- 略符合
- 非常符合

9、我经常与家人及同学争论 [单选题] *

- 非常不符合
- 略不符合
- 中等
- 略符合
- 非常符合

10、我善于计划时间安排要做的事，以致能够及时完成工作 [单选题] *

- 非常不符合
- 略不符合
- 中等



略符合

非常符合

11、遇到大量压力时，我有时会感到精神像是要崩溃一样 [单选题] *

非常不符合

略不符合

中等

略符合

非常符合

12、我并不觉得自己特别轻松，无忧无虑 [单选题] *

非常不符合

略不符合

中等

略符合

非常符合

13、我深感艺术和自然呈现出的各种样子十分有趣 [单选题] *

非常不符合

略不符合

中等

略符合

非常符合

14、有些人觉得我自私和自我为中心 [单选题] *

非常不符合

略不符合

中等

略符合

非常符合



15、我不是一个做事有条不紊的人 [单选题] *

- 非常不符合
- 略不符合
- 中等
- 略符合
- 非常符合

16、我很少感到孤独或忧郁 [单选题] *

- 非常不符合
- 略不符合
- 中等
- 略符合
- 非常符合

17、我确实喜欢与别人交谈 [单选题] *

- 非常不符合
- 略不符合
- 中等
- 略符合
- 非常符合

18、我认为让别人听争论性的演讲只会混淆或是误导他们的思想 [单选题] *

- 非常不符合
- 略不符合
- 中等
- 略符合
- 非常符合

19、我宁愿与别人合作，也不愿与他人竞争 [单选题] *



- 非常不符合
- 略不符合
- 中等
- 略符合
- 非常符合

20、我尽心尽力的执行一切分派给我的任务 [单选题] *

- 非常不符合
- 略不符合
- 中等
- 略符合
- 非常符合

21、我经常感到紧张和心神不定 [单选题] *

- 非常不符合
- 略不符合
- 中等
- 略符合
- 非常符合

22、我喜欢将自己置身于刺激的事件之中 [单选题] *

- 非常不符合
- 略不符合
- 中等
- 略符合
- 非常符合

23、我很少或不会因为诗词产生什么感触 [单选题] *

- 非常不符合
- 略不符合



- 中等
- 略符合
- 非常符合

24、我会怀疑及讥讽别人的意图 [单选题] *

- 非常不符合
- 略不符合
- 中等
- 略符合
- 非常符合

25、我有明确的目标，并能有条不紊地为了这些目标工作 [单选题] *

- 非常不符合
- 略不符合
- 中等
- 略符合
- 非常符合

26、有时我感到自己毫无价值 [单选题] *

- 非常不符合
- 略不符合
- 中等
- 略符合
- 非常符合

27、我通常喜欢单独工作 [单选题] *

- 非常不符合
- 略不符合
- 中等
- 略符合



非常符合

28、我经常品尝我没吃过的和异地风味的食物 [单选题] *

非常不符合

略不符合

中等

略符合

非常符合

29、我相信，如果你容许别人利用你，很多人都会这么做 [单选题] *

非常不符合

略不符合

中等

略符合

非常符合

30、我要花很多时间才能安顿下来工作 [单选题] *

非常不符合

略不符合

中等

略符合

非常符合

31、我很少感到恐惧和焦虑 [单选题] *

非常不符合

略不符合

中等

略符合

非常符合



32、我很多时候都感到精力充沛 [单选题] *

- 非常不符合
- 略不符合
- 中等
- 略符合
- 非常符合

33、我很少注意不同处境对我的心境和感受的影响 [单选题] *

- 非常不符合
- 略不符合
- 中等
- 略符合
- 非常符合

34、我所认识的大部分人都喜欢我 [单选题] *

- 非常不符合
- 略不符合
- 中等
- 略符合
- 非常符合

35、我努力工作以达成我的目标 [单选题] *

- 非常不符合
- 略不符合
- 中等
- 略符合
- 非常符合

36、我常因别人对我的做法感到愤怒 [单选题] *

- 非常不符合



- 略不符合
- 中等
- 略符合
- 非常符合

37、我是一个快乐的、生气勃勃的人 [单选题] *

- 非常不符合
- 略不符合
- 中等
- 略符合
- 非常符合

38、我认为在道德问题上做决定时，我们应遵从宗教权威的判断 [单选题] *

- 非常不符合
- 略不符合
- 中等
- 略符合
- 非常符合

39、有些人觉得我冷冰冰、有心计 [单选题] *

- 非常不符合
- 略不符合
- 中等
- 略符合
- 非常符合

40、当我做出承诺后，我总是能照着去做 [单选题] *

- 非常不符合
- 略不符合
- 中等



略符合

非常符合

41、当事情不顺利时，我总是会有挫折感并想着放弃 [单选题] *

非常不符合

略不符合

中等

略符合

非常符合

42、我不是一个乐观主义者 [单选题] *

非常不符合

略不符合

中等

略符合

非常符合

43、当我阅读一首诗或观看一件艺术品时，我有时会感到兴奋或惊喜 [单选题] *

非常不符合

略不符合

中等

略符合

非常符合

44、我的态度是讲求实际和不感情用事 [单选题] *

非常不符合

略不符合

中等

略符合

非常符合



45、我有时不是那么可靠和值得信赖 [单选题] *

- 非常不符合
- 略不符合
- 中等
- 略符合
- 非常符合

46、我很少感到忧郁和沮丧 [单选题] *

- 非常不符合
- 略不符合
- 中等
- 略符合
- 非常符合

47、我的生活节奏很快 [单选题] *

- 非常不符合
- 略不符合
- 中等
- 略符合
- 非常符合

48、我没有兴趣思索宇宙的本质和人类的现状 [单选题] *

- 非常不符合
- 略不符合
- 中等
- 略符合
- 非常符合

49、我通常会尽量体贴及考虑周到 [单选题] *



- 非常不符合
- 略不符合
- 中等
- 略符合
- 非常符合

50、我做事有效果，也有效率 [单选题] *

- 非常不符合
- 略不符合
- 中等
- 略符合
- 非常符合

51、我经常感到无助，并希望有人能解决我的问题 [单选题] *

- 非常不符合
- 略不符合
- 中等
- 略符合
- 非常符合

52、我是一个十分活跃的人 [单选题] *

- 非常不符合
- 略不符合
- 中等
- 略符合
- 非常符合

53、我对思想性的事充满好奇 [单选题] *

- 非常不符合
- 略不符合



中等

略符合

非常符合

54、如果我不喜欢某人，我会让对方知道 [单选题] *

非常不符合

略不符合

中等

略符合

非常符合

55、我好像总是不能把事情安排的井井有条 [单选题] *

非常不符合

略不符合

中等

略符合

非常符合

56、我曾好几次羞愧的想躲起来 [单选题] *

非常不符合

略不符合

中等

略符合

非常符合

57、我宁愿我行我素，也不愿意成为别人的领导 [单选题] *

非常不符合

略不符合

中等

略符合



非常符合

58、我喜欢思考玩味理论、抽象的概念 [单选题] *

非常不符合

略不符合

中等

略符合

非常符合

59、如果必要，我愿意操纵别人以得到我想要的 [单选题] *

非常不符合

略不符合

中等

略符合

非常符合

60、我尽量将我所做的一切都做得很出色 [单选题] *

非常不符合

略不符合

中等

略符合

非常符合

评分标准:

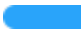


神	经	质
$= ((A6+A11+A21+A36+A41+A51+A56+16-A16-A1-A31-A46+A26)/12-1.37)/0.54*10+70$		
外	向	性
$= ((A2+A7+A17+A22+A32+A37+A47+A52-A12-A27-A42-A57+16)/12-2.64)/0.5*10+70$		
开	放	性
$= ((-A3-A8-A18-A23-A33-A38-A48+A13+A28+A42+A53+A58+28)/12-2.29)/0.44*10+70$		
随	和	性
$= ((-A9-A14-A24-A29-A39-A44-A54-A59+32+A4+A19+A34+A49)/12-2.33)/0.36*10+70$		
意	识	性











$$=((-A15-A30-A45-A55+A5+A10+A20+A25+A35+A50+A60+16+A40)/12-2.91)/0.55*10+70$$

先前心理筛查问卷及结果

第 1 题 在以下三门课中你最喜欢哪一门? [单选题]

选项	小计	比例
语文	53	 28.65%
数学	81	 43.78%
外语	51	 27.57%
本题有效填写人次	185	

第 2 题 在以下几门课中最喜欢哪门课? [单选题]

选项	小计	比例
物理	29	 15.68%
化学	1	 0.54%
生物	21	 11.35%
思想品德	11	 5.95%
地理	12	 6.49%
历史	48	 25.95%
体育	34	 18.38%
音乐	29	 15.68%
本题有效填写人次	185	

第 3 题 你课间一般最喜欢做些什么? [单选题]

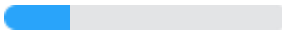


选项	小计	比例
写作业	64	34.59%
复习预习	14	7.57%
睡觉	21	11.35%
聊天	40	21.62%
看书读报	10	5.41%
看漫画小说	2	1.08%
室外活动（在教室外的都算）	30	16.22%
吃零食	4	2.16%
本题有效填写人次	185	


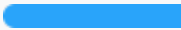


第4题 平时在家里最喜欢做什么 [\[多选题\]](#)

选项	小计	比例
看视频（电视剧、电影、综艺节目等）	68	36.76%
睡觉	59	31.89%
学习（刷题、上补习班等）	72	38.92%
与亲人相处	71	38.38%
运动、户外活动（逛街、看电影等）	69	37.3%
做家务（洗碗、做饭、买菜等）	33	17.84%
听音乐	73	39.46%
动漫	27	14.59%
艺术类（画画、演奏乐器、跳舞等）	23	12.43%
电子游戏（自己玩和看直播、看视频解说等）	31	16.76%
阅读（报纸、散文、小说等）	56	30.27%
网络小说	10	5.41%





看短视频（抖音、快手等）	44	 23.78%
本题有效填写人次	185	


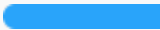


第 5 题 平时上学的日子里，晚自习写完作业后会有剩余的可支配时间吗？ [\[单选题\]](#)

选项	小计	比例
有很多剩余时间	29	 15.68%
很较少的剩余时间	116	 62.7%
几乎没有剩余时间	34	 18.38%
根本写不完作业	6	 3.24%
本题有效填写人次	185	

第 6 题 回寝后熄灯前一般会有时间做想做的事情（学习、娱乐、运动等等只要是想做的都算）吗？ [\[单选题\]](#)

选项	小计	比例
有	147	 79.46%
没有	38	 20.54%
本题有效填写人次	185	

第 7 题 你在日常生活中是否会经常发现一些新奇的或是有趣的事物？ [\[单选题\]](#)

选项	小计	比例
经常会发现	58	 31.35%
偶尔会发现	104	 56.22%
很少会发现	20	 10.81%
完全没有发现	3	 1.62%



本题有效填写人次	185
----------	-----

第 8 题 你有上课经常看时间的习惯吗? [单选题]

选项	小计	比例
有	64	34.59%
没有	121	65.41%
本题有效填写人次	185	

第 9 题 将来想在什么地区生活? [单选题]

选项	小计	比例
想在其他国家	34	18.38%
想在其他省份	121	65.41%
想在省内	30	16.22%
本题有效填写人次	185	

第 10 题 你有想过大学生活的样子吗? [单选题]

选项	小计	比例
有	170	91.89%
没有	15	8.11%
本题有效填写人次	185	

第 11 题 你有想去很远的地方旅行吗? [单选题]

选项	小计	比例
有	170	91.89%



没有	15	8.11%
本题有效填写人次	185	

第 12 题 你有没有理想的职业? [单选题]

选项	小计	比例
有	150	81.08%
没有	35	18.92%
本题有效填写人次	185	

第 13 题 如果我们以你为主角拍摄一部几分钟的短片，主要记录你的日常生活的画面，拍摄可能持续一周左右（我们只会在一旁拍摄，无视就好），可能还会问你一些小小的问题，做一份简单有趣非正式的采访（做个自我介绍什么的），你愿意参与拍摄吗? [单选题]

选项	小计	比例
挺愿意的	125	67.57%
还是算了吧	60	32.43%
本题有效填写人次	185	

第 14 题 你的朋友会介意有意或无意地进入到镜头中吗? [单选题]

选项	小计	比例
可能会介意	27	21.6%
应该不太会介意	98	78.4%
本题有效填写人次	125	

第 15 题 你和你的家人愿意让我们去你们家做个简单的采访吗? [单选题]



选项	小计	比例
愿意	98	78.4%
不是很方便	27	21.6%
本题有效填写人次	125	

第 16 题 等我们到达后，如果你依旧主动愿意参加拍摄，我们可能会对你进行一个小小的面试哦~ [\[单选题\]](#)

选项	小计	比例
OK	87	69.6%
非常 OK	34	27.2%
(空)	4	3.2%
本题有效填写人次	125	

第 17 题 你的名字和所在班级是? [\[填空题\]](#)

心理学倾向性指标卷_VER1

接下来，你将看到一些描述语句。请根据你对这些语句的认同程度进行打分，0 分为完全不认同，7 分为完全认同。在描述语句后，你将回答数道单选题。你的一切回答均不会用作数据统计以外的任何用途。非常感谢你的配合。

1. 你有想在高中实现的目标。

[输入 0(不同意)到 7(同意)的数字]*



2. 在遭遇挫折的时候, 会有人陪伴在自己身边, 而不是由自己承担一切。

3. 我认为拥有很多知识会对我的人生会有非常大的帮助。

[输入 0(不同意)到 7(同意)的数字]*

4. 我是一个自信的人。

[输入 0(不同意)到 7(同意)的数字]*

5. 当他人需要帮助时, 你愿意向他们伸出援手, 即使这会给自己带来困扰。

[输入 0(不同意)到 7(同意)的数字]*

6. 我会主动去寻找解决问题的方法。

[输入 0(不同意)到 7(同意)的数字]*

7. 我坚信, 我的人生对我之外的某人是有不可或缺的价值。

[输入 0(不同意)到 7(同意)的数字]*

8. 我会尽早地去完成已经布置的作业,

[输入 0(不同意)到 7(同意)的数字]*

9. 我希望学习一门专业技术以谋生。

[输入 0(不同意)到 7(同意)的数字]*

10. 你愿意将某一样事物视为你的人生目的。 [单选题] *

是

否

11. 你愿意为该目的付出不懈努力。 [单选题] *

是

否

12. 即使你在将来遭遇了重大挫折, 你也愿意为了该目的奋斗 [单选题] *



是

否

13. 如果被要求的话，你愿意在你的好朋友面前展示才艺吗？ [单选题] *

是

否

14. 如果是在你的班上展示才艺呢？ [单选题] *

是

否

15. 如果是在我们举办的连环晚会上展示才艺呢？ [单选题] *

是

否

16. 如果是在全校师生面前展示才艺呢？ [单选题] *

是

否

17. 如果是在电视节目上展示才艺呢？ [单选题] *

是

否

18. 请告诉我们你的姓名 [填空题] *

19. 你的班级是？ [单选题] *

1 班

2 班

3 班

评分标准：

以下为三项指标的具体评分标准；每一行分别为题号、题干、该题得分权重。

(1) 理想：



1. 你有想在高中实现的目标。0.8'
10. 你愿意将某一样事物视为你的人生目的。
你愿意为该目的付出不懈努力。
即使你在将来遭遇了重大挫折，你也愿意为了该目的奋斗
“是”的个数*3
- (2) 爱与被爱：
 2. 在遭遇挫折的时候，会有人陪伴在自己身边，而不是由自己承担一切。1'
 4. 我是一个自信的人。1.2'
 5. 当他人需要帮助时，你愿意向他们伸出援手，即使这会给自己带来困扰。1'
 7. 我坚信，我的人生对我之外的某人是有不可或缺的价值。1.2'
 11. 如果被要求的话，你愿意在你的好朋友面前展示才艺吗？
如果是在你的班上展示才艺呢？
如果是在我们举办的连环晚会上展示才艺呢？
如果是在全校师生面前展示才艺呢？
如果是在电视节目上展示才艺呢？
“是”的个数*2
- (3) 对知识的渴望：
 3. 我认为拥有很多知识会对我的未来会有非常大的帮助。1'
 6. 我会主动去寻找解决问题的方法。1'
 8. 我会尽早地去完成已经布置的作业。0.5'
 9. 我希望学习一门专业技术以谋生。0.6'

心理学倾向性指标卷_VER2

接下来，你将看到一些描述语句。请根据你对这些语句的认同程度进行打分，0分为完全不认同，7分为完全认同。在描述语句后，你将回答数道单选题。你的一切回答均不会用作数据统计以外的任何用途。非常感谢你的配合。

1. 在我需要的时候，我总能找到同伴帮我分担难题。

[输入 0(不同意)到 7(同意)的数字]*

2. 长远来看，我认为学习知识对自己的未来是有帮助的。

[输入 0(不同意)到 7(同意)的数字]*

3. 我会不计较自己得失地帮助他人。

[输入 0(不同意)到 7(同意)的数字]*



4. 我会主动克服遇到的难题。
[输入 0(不同意)到 7(同意)的数字]*

5. 我倾向于及早完成手头的任务，比如作业
[输入 0(不同意)到 7(同意)的数字]*

6. 我认为自己是一个自信的人。
[输入 0(不同意)到 7(同意)的数字]*

7. 我对于某些人来说是不可缺少的。
[输入 0(不同意)到 7(同意)的数字]*

8. 我学习的目的主要是为了获得更好的生活条件。
[输入 0(不同意)到 7(同意)的数字]*

9. 我对于高中后要做的事有清楚的计划。
[输入 0(不同意)到 7(同意)的数字]*

10. 你愿意将某一样事物视为你的人生目的。 [单选题] *

是

否

在第一次给你们发问卷的时候，我们曾经让你们做过接下来的这些题目。现在，我们需要你们根据自己**当前的状况**，再次完成这些题目。

11. 你愿意为该目的付出不懈努力。 [单选题] *

是

否

12. 即使你在将来遭遇了重大挫折，你也愿意为了该目的奋斗 [单选题] *

是



否

13. 如果被要求的话，你愿意在你的好朋友面前展示才艺吗？ [单选题] *

是

否

14. 如果是在你的班上展示才艺呢？ [单选题] *

是

否

15. 如果是在我们举办的连环晚会上展示才艺呢？ [单选题] *

是

否

16. 如果是在全校师生面前展示才艺呢？ [单选题] *

是

否

17. 如果是在电视节目上展示才艺呢？ [单选题] *

是

否

18. 请告诉我们你的姓名 [填空题] *

19. 你的班级是？ [单选题] *

1 班

2 班

3 班

评分标准：

(1) 理想：

9. 我对于高中后要做的事有清楚的计划。0.8'

10. 你愿意将某一样事物视为你的人生目的。
你愿意为该目的付出不懈努力。



即使你在将来遭遇了重大挫折，你也愿意为了该目的奋斗
“是”的个数*3

(2) 爱与被爱:

1. 在我需要的时候，我总能找到同伴帮我分担难题。 1’
3. 我会不计较自己得失地帮助他人。 1’
6. 我认为自己是一个自信的人。 1. 2’
7. 我对于某些人来说是不可缺少的。 1. 2’
13. 如果被要求的话，你愿意在你的好朋友面前展示才艺吗？
如果是在你的班上展示才艺呢？
如果是在我们举办的连环晚会上展示才艺呢？
如果是在全校师生面前展示才艺呢？
如果是在电视节目上展示才艺呢？
“是”的个数*2

(3) 对知识的渴望:

2. 长远来看，我认为学习知识对自己的未来是有很大帮助的。 1’
4. 我会主动克服遇到的难题。 1’
5. 我倾向于及早完成手头的任务，比如作业。 0. 5’
8. 我学习的目的主要是为了获得更好的生活条件。 0. 6’

中学生心理健康排查量表
(H-量表)

留守儿童心理健康统计分数相关解释

心理健康在学生成长中是非常重要的，它不仅对学生的身体健康有重要的制约作用，而且对学生的个性和智力发展都有重要作用。同时，心理健康水平也是制约学习成绩的一个重要因素。

中学生心理健康排查量表，根据经验效标法和相关因素分析法，综合 SCL-90 和 MMPI 以及中国中学生心理健康量表的典型症状排查项目分解组合而成，针对学生心理健康筛查编制，评估中学生的心理健康水平。尽可能做到早发现早干预，为学生的健康发展保驾护航。

该量表有 6 个典型症状项目：抑郁、说谎品行、精神异常、敌对意向、人际关系敏感和偏执观念；

该量表共 48 题，按症状循环排序，方便测量统计；

针对项目特征增加 5 项症状统计项目，有利于发现心理问题和心理健康明显偏差的学生；

量表施测中应注意如下事项：

1、受测者要根据自己的真实情况认真填写，每个题目没有对错之分，应尽快回答，不必过多思考。

2、实行保密原则，让受测者在回答时不必有任何顾虑。



说明:

1、该量表属于排除筛查性量表,其统计方法按照人群的常态分布统计,采用离差分数,分数具有统计学意义;

2、根据相关数据分析;

3、对学生心理健康筛查具有比较好的参考意义;

4 该量表使用测量结果说明该学生具有该症状的可能性,但不可做绝对结论,症状典型者需对其测量行为和意图做面谈,排除其答好或答坏倾向,然后需进一步多方面排查方可给出结论;

该量表由 6 个分量表组成,分别是:

(1) 抑郁:反映该生感到生活单调,自己没有前途,容易哭泣,责备自己,无精打采,提不起精神等问题,总是放不下过去的事情,常处于内疚自责痛苦之中,可能存在躯体症状,昼沉夜清现象。

(2) 说谎量表:具有效度量表的作用,可以考察问卷有效性。

分数过低两种解释:一是该生趋向于隐藏问题,不敢或不愿意暴露自己存在的问题,影响问卷的有效性;二是该生趋向于高超我,对自我要求过度严苛,可能存在强迫倾向;

对于分数过高者存在两种解释:一是该生趋向于和现实规则对抗,行为习惯不受社会规范约束,我行我素,或根本不能觉察自我行为问题,认为违反社会规则理所当然,放纵自我行为,参照敌对分值高,可以初步诊断为品行障碍问题;二是该生可能对测验存在抵触心理,不配合,故意答高分,引起周围人的注意,这一问题可以参照其他问题分数是否统一,了解排除这一可能;

低分者说谎倾向,高分者需品行筛查;

(3) 精神病性:量表采用典型精神病性症状特征,如量表的分高需做精神病性筛查;

(4) 敌对:

高分反映该生控制不住自己的脾气,经常与别人争论,易激动,有想摔东西的冲动等。

低分反映该生随和易与人相处,表现出听话,愿意与他人合作;

(5) 人际关系紧张与敏感:

高分反映该生觉得别人不理解自己,对自己不友好,感情容易受到伤害,对别人求全责备,同异性在一起觉得不自在等问题。

低分反映该生人际关系好,家庭学校生活关系处理得当;

(6) 偏执:

高分反映该生觉得别人占自己便宜,在背后议论自己,对多数人不相信,别人对自己评价不当,别人跟自己作对等偏执问题。

低分反映该生容易改变,适应环境良好;

评分标准

总分评定:

总分反应该生的心理健康总体水平,均分分界值为 80 分,高于 80 可以反应心理健康,人际关系良好,内心较为平衡;

80-70, 低于一个标准分以内,表明该生可能处于亚健康状态,可以通过自我调适达到平衡

70-60, 在一个标准分到两个标准分之间,该生需要教师和家长的关注,注意调适哪些项目因子分高,针对性调适,可以达到平衡状态;

低于 60 需做进一步筛查,考虑具体因子分数,发现问题,教师平时注意其相关行为,预防问题严重化;

各项因子评定:

抑郁因子分界值 79, 标准差 13;

分数大于 66, 小于 79, 有轻度抑郁倾向,简单调适即可改善;



分数大于 53，小于 66，中度抑郁倾向，关注并帮助调适可以改善；
小于 66，重度，排查其他相关因素，需要咨询帮助；

说谎因子：分界值 70，标准差 10；
分数在 60-80 之间，问卷可靠度高，心理行为发展正常；
分数高于 90，问卷可靠度降低，或该生自我要求非常高，强烈的自我实现或证明自我的愿望，有强迫倾向的可能；
分数低于 50，问卷可信度降低，或该生存在品行方面的问题，可做品行筛查；

精神病性因子：分界值 80，标准差：12
量表采用典型精神病性症状特征，如量表的分高需做精神病性筛查。
低于两个标准差 56 分以下做典型筛查，排除精神障碍问题；

敌对因子：分界值 80，标准差 12.5
低于两个标准差即：55 分以下，控制不住自己的脾气，经常与别人争论，易激动，有想摔东西的冲动等。注意筛查敌对情绪较重。

人际关系因子：分界值分界值 78，标准差 12.5
低于两个标准差即：53 分以下，人际关系可能存在过度敏感，过度在意老师同学的评价；觉得别人不理解自己，对自己不友好，感情容易受到伤害，对别人求全责备，同异性在一起觉得不自在等问题。

偏执因子：分界值 81，标准差 12.5
低于两个标准差即：56 分以下，筛查偏执型人格特征，遇事容易较真认死理，认定的事情不容易改变，不在意别人的感受；坚持认为别人对其有不良的意图和想法，总是认为别人跟自己作对，想法深刻而很难改变；

说明：

- 1、该测验属于中学生心理健康典型问题筛查量表，筛查结果可供班主任和家长参考，不做鉴别诊断。
- 2、排查项目综合选用 SCL-90 和 MMPI-1 以及中国中学生心理健康问卷相关项目，其信度和效度可靠。
- 3、针对筛查出的问题需要重点关注并做及时排查；
- 4、对未检查出问题的学生不做症状说明，不做详细解释；
- 5、测验结果应保密，不可外泄，以免造成不必要的伤害；
- 6、量表结果解释可供参考，对学生不可做定性的评价，保护学生，保护教师自身；

本次测验总评：

根据测验测查结果发现：

- 1、学校目前测查班级全体学生健康水平良好；
- 2、各班级均存在分值偏差学生，在正常范围内；
- 3、目前学生中人际关系敏感问题最为突出，与初中生青春期心理发展特点中自我中心感相吻合，关注别人对其评价，和他人相处部分存在困难；

托教班留守儿童健康调查分析量表：



	抑郁	说谎品行	精神异常	敌对意向	人际关系敏感	偏执观念	
班级	JD	JLK	JPD	JDD	JMG	JPZ	总评
81	93.87	93.66	90.4	83.28	86.01	85.11	87.77
81	91.28	90.54	93.32	94.39	90.64	95.03	93.15
81	91.28	87.41	90.4	94.39	92.96	90.07	91.4
81	88.68	90.54	90.4	77.72	90.64	82.63	85.62
81	88.68	74.93	84.54	88.83	79.07	85.11	84.73
81	86.08	90.54	93.32	88.83	83.7	92.55	89.86
81	86.08	87.41	72.84	72.16	58.24	85.11	76.52
81	83.49	99.9	87.47	83.28	86.01	82.63	85.76
81	83.49	90.54	87.47	88.83	86.01	92.55	88.49
81	83.49	87.41	69.91	86.05	76.76	80.15	79.77
81	83.49	81.17	87.47	88.83	79.07	95.03	87.47
81	83.49	81.17	84.54	77.72	74.44	80.15	80.4
81	83.49	78.05	90.4	77.72	74.44	85.11	82.59
81	83.49	78.05	90.4	74.94	69.81	77.67	79.73
81	83.49	78.05	75.77	72.16	76.76	82.63	77.76
81	83.49	68.68	84.54	66.6	79.07	77.67	76.9
81	80.89	93.66	69.91	77.72	88.33	87.59	81.13
81	80.89	87.41	87.47	72.16	83.7	90.07	83.33
81	80.89	78.05	87.47	66.6	76.76	75.19	77.15
81	80.89	74.93	87.47	86.05	76.76	82.63	82.95
81	78.29	84.29	81.62	74.94	76.76	85.11	80.12
81	78.29	74.93	87.47	86.05	83.7	80.15	82.9
81	78.29	74.93	61.14	74.94	72.13	75.19	71.97
81	78.29	53.07	87.47	63.82	72.13	87.59	76.44
81	75.7	87.41	69.91	86.05	69.81	75.19	76.84
81	75.7	84.29	93.32	94.39	90.64	92.55	90.14
81	75.7	84.29	75.77	69.38	62.87	72.71	72.77
81	75.7	81.17	75.77	74.94	72.13	80.15	76.55
81	75.7	81.17	75.77	74.94	72.13	75.19	75.44
81	75.7	74.93	84.54	69.38	69.81	70.23	74.27
81	73.1	90.54	90.4	94.39	81.39	92.55	88.55
81	73.1	74.93	84.54	69.38	58.24	70.23	72.55
81	73.1	74.93	69.91	72.16	69.81	82.63	74.07
81	70.51	84.29	75.77	63.82	55.93	55.35	66.13
81	70.51	74.93	66.99	72.16	53.61	72.71	68.91
81	70.51	71.8	81.62	66.6	67.5	77.67	73.48
81	67.91	71.8	72.84	72.16	79.07	75.19	73.26



81	67.91	71.8	72.84	69.38	62.87	60.31	67.35
81	65.31	87.41	81.62	77.72	74.44	87.59	79.65
81	65.31	71.8	72.84	72.16	69.81	72.71	71.27
81	65.31	68.68	84.54	47.14	81.39	72.71	69.41
81	62.72	68.68	66.99	58.26	60.56	40.47	57.89
81	62.72	46.83	14.32	16.57	48.98	25.6	30.17
81	60.12	65.56	69.91	63.82	86.01	72.71	69.53
81	60.12	59.32	81.62	63.82	60.56	77.67	69.73
81	57.52	74.93	78.69	74.94	69.81	77.67	73.6
81	54.93	62.44	66.99	52.7	67.5	72.71	63.25
81	52.33	84.29	78.69	83.28	65.18	75.19	74.47
81	52.33	62.44	69.91	58.26	67.5	75.19	65.39
81	52.33	59.32	72.84	52.7	65.18	92.55	68.18
81	49.73	90.54	75.77	69.38	76.76	85.11	74.48
81	49.73	74.93	78.69	66.6	51.3	62.79	65.18
81	49.73	74.93	64.06	74.94	65.18	65.27	65.99
81	47.14	74.93	49.43	72.16	79.07	80.15	66.77
81	47.14	71.8	46.51	66.6	62.87	65.27	59.32
81	41.94	71.8	46.51	61.04	53.61	50.39	52.96
81	34.16	84.29	78.69	83.28	72.13	95.03	77.49
81	23.77	59.32	31.88	38.8	37.41	42.95	37.77
82	93.87	90.54	90.4	91.61	92.96	95.03	92.47
82	93.87	87.41	96.25	94.39	97.59	99.99	95.83
82	91.28	90.54	99.17	86.05	99.9	97.51	94.26
82	91.28	87.41	84.54	83.28	88.33	85.11	85.91
82	88.68	96.78	87.47	99.95	65.18	77.67	86.3
82	88.68	93.66	87.47	97.17	92.96	92.55	92.1
82	88.68	93.66	81.62	77.72	92.96	90.07	85.85
82	88.68	87.41	96.25	77.72	86.01	92.55	88.37
82	88.68	87.41	87.47	83.28	83.7	80.15	84.57
82	88.68	78.05	84.54	88.83	74.44	82.63	83.86
82	88.68	74.93	90.4	83.28	86.01	85.11	85.63
82	86.08	93.66	90.4	91.61	86.01	90.07	89.79
82	86.08	90.54	93.32	91.61	81.39	87.59	89.09
82	86.08	90.54	84.54	80.5	67.5	77.67	80.71
82	86.08	87.41	90.4	88.83	83.7	92.55	88.95
82	86.08	84.29	87.47	80.5	88.33	82.63	84.49
82	86.08	81.17	93.32	86.05	81.39	80.15	85.41
82	86.08	81.17	72.84	80.5	81.39	80.15	79.55
82	86.08	78.05	90.4	86.05	81.39	85.11	85.62
82	86.08	68.68	87.47	61.04	74.44	80.15	76.64



82	83.49	87.41	90.4	77.72	69.81	85.11	82.78
82	83.49	87.41	84.54	91.61	81.39	87.59	86.54
82	83.49	84.29	84.54	86.05	86.01	87.59	85.59
82	83.49	84.29	72.84	69.38	65.18	67.75	72.24
82	83.49	78.05	87.47	77.72	83.7	77.67	81.37
82	83.49	78.05	87.47	72.16	74.44	77.67	79
82	83.49	74.93	90.4	77.72	74.44	85.11	82.34
82	80.89	93.66	84.54	83.28	76.76	77.67	82.05
82	80.89	93.66	81.62	83.28	76.76	82.63	82.51
82	80.89	84.29	78.69	74.94	83.7	80.15	79.5
82	80.89	78.05	87.47	88.83	79.07	80.15	83.55
82	80.89	68.68	78.69	88.83	79.07	85.11	81.94
82	80.89	65.56	99.17	83.28	86.01	90.07	86.99
82	78.29	81.17	78.69	80.5	81.39	80.15	79.9
82	78.29	71.8	87.47	86.05	62.87	80.15	80.15
82	75.7	87.41	87.47	77.72	74.44	85.11	81.7
82	75.7	87.41	78.69	86.05	74.44	75.19	79.37
82	75.7	87.41	31.88	80.5	58.24	50.39	60.07
82	75.7	74.93	84.54	44.36	62.87	67.75	67.25
82	75.7	74.93	66.99	66.6	90.64	60.31	69.96
82	73.1	90.54	93.32	83.28	60.56	77.67	80.86
82	73.1	90.54	84.54	91.61	83.7	85.11	85.21
82	73.1	87.41	87.47	63.82	62.87	52.87	69.61
82	73.1	74.93	87.47	74.94	72.13	72.71	76.69
82	73.1	74.93	81.62	77.72	74.44	75.19	76.83
82	73.1	74.93	81.62	72.16	67.5	62.79	71.96
82	73.1	71.8	75.77	66.6	74.44	87.59	75.55
82	73.1	68.68	78.69	63.82	72.13	72.71	71.71
82	70.51	78.05	84.54	55.48	81.39	80.15	74.36
82	70.51	78.05	64.06	63.82	67.5	67.75	67.17
82	67.91	78.05	69.91	83.28	72.13	77.67	75.33
82	67.91	65.56	69.91	58.26	62.87	72.71	66.48
82	65.31	84.29	72.84	66.6	62.87	65.27	68.51
82	60.12	90.54	61.14	63.82	51.3	72.71	65.39
82	60.12	84.29	84.54	80.5	69.81	72.71	76.13
82	49.73	71.8	87.47	74.94	83.7	80.15	76.58
82							
83	96.47	93.66	93.32	86.05	99.9	92.55	92.72
83	93.87	90.54	90.4	88.83	95.27	92.55	91.56
83	93.87	87.41	84.54	86.05	86.01	87.59	87.14
83	93.87	84.29	93.32	77.72	90.64	97.51	89.78



83	91.28	93.66	93.32	94.39	88.33	92.55	92.56
83	91.28	90.54	93.32	94.39	86.01	85.11	90.36
83	88.68	90.54	93.32	88.83	83.7	85.11	88.51
83	86.08	93.66	84.54	91.61	90.64	90.07	89.03
83	86.08	84.29	90.4	80.5	83.7	82.63	84.59
83	86.08	84.29	84.54	80.5	79.07	82.63	82.72
83	83.49	93.66	78.69	88.83	76.76	77.67	82.31
83	83.49	90.54	93.32	88.83	86.01	82.63	87.58
83	83.49	87.41	90.4	83.28	72.13	85.11	84.31
83	83.49	84.29	78.69	80.5	88.33	75.19	80.51
83	83.49	74.93	87.47	74.94	90.64	82.63	82.44
83	83.49	71.8	75.77	77.72	79.07	87.59	79.91
83	83.49	65.56	87.47	69.38	97.59	82.63	81.27
83	80.89	90.54	96.25	80.5	86.01	90.07	87.71
83	80.89	90.54	96.25	80.5	86.01	87.59	87.15
83	80.89	90.54	78.69	83.28	79.07	95.03	84.67
83	80.89	87.41	93.32	80.5	88.33	87.59	86.52
83	80.89	87.41	90.4	88.83	76.76	77.67	84.12
83	80.89	87.41	87.47	91.61	81.39	92.55	87.99
83	80.89	81.17	84.54	86.05	81.39	82.63	83.35
83	80.89	81.17	84.54	86.05	81.39	82.63	83.35
83	80.89	81.17	78.69	86.05	83.7	80.15	81.75
83	80.89	81.17	78.69	77.72	67.5	72.71	76.26
83	80.89	74.93	81.62	83.28	60.56	57.83	73.49
83	80.89	56.19	87.47	72.16	88.33	95.03	82.5
83	78.29	93.66	81.62	83.28	60.56	82.63	80.24
83	78.29	74.93	52.36	61.04	62.87	57.83	61.85
83	78.29	68.68	75.77	77.72	72.13	72.71	74.83
83	75.7	90.54	81.62	77.72	81.39	87.59	82.03
83	75.7	87.41	90.4	83.28	76.76	87.59	84.45
83	75.7	81.17	72.84	69.38	74.44	67.75	72.13
83	75.7	74.93	87.47	80.5	79.07	82.63	81.33
83	73.1	93.66	87.47	80.5	67.5	80.15	80.56
83	73.1	90.54	84.54	77.72	67.5	75.19	77.91
83	73.1	74.93	81.62	83.28	69.81	85.11	79.76
83	73.1	74.93	66.99	58.26	60.56	42.95	60.24
83	70.51	81.17	69.91	74.94	67.5	70.23	71.8
83	67.91	81.17	69.91	72.16	67.5	75.19	71.97
83	67.91	65.56	87.47	69.38	67.5	75.19	74.04
83	65.31	93.66	37.73	61.04	44.35	23.12	48.4
83	65.31	84.29	81.62	72.16	72.13	80.15	76.2



83	65.31	68.68	84.54	66.6	42.04	72.71	69.07
83	60.12	87.41	75.77	69.38	69.81	87.59	75.25
83	60.12	78.05	72.84	72.16	67.5	72.71	70.84
83	57.52	84.29	81.62	66.6	69.81	75.19	72.58
83	54.93	84.29	72.84	72.16	69.81	77.67	72.09
83	44.54	90.54	75.77	55.48	76.76	80.15	69.59
83	41.94	81.17	49.43	63.82	53.61	62.79	57.78

3.8.2 访谈实录

3.8.2.1 来自学生

孩子们对我们开设的课程比较满意，化学课和普京传是最受喜爱的课程，因为最有意思，而戏曲课，辩论课，英国历史课，则交给他们了新的知识。孩子们乐于与带队的大学生交流，喜欢听一些大学里课程的介绍和大学生活中的故事，但是孩子们也指出了我们的一些不足，希望我们能够更加热心、随和。有些孩子们对我们产生了依赖心理，对我们的即将离开表示非常伤心。

3.8.2.2 来自校方

在学校里我们与主管的莘主任进行了交流，向他了解了稼祥中学与留守儿童的情况。从他那里我们了解到：学校以“为学生的发展提供最好的平台”为目标，建立起泾县留守儿童服务中心，并开展了多种活动，集聚社会各界力量来帮助留守儿童。在生活方面，学校开设亲情电话，维系每个孩子与家长的沟通；建立“名誉家长”制度，由参加的每个党员和老师认领三到四名孩子，在学习与生活方面给予孩子们关爱；在传统节日到来时，学校会组织同学们共度佳节，并组织丰富多彩的活动。在学业方面，学校会在晚自习和周末对学生进行文化课的辅导和兴趣的辅导，在周末根据孩子们的兴趣开展课程；学校引进来和走出去相结合：其与各高校联合，让高校学生进入校园为孩子们上课，开拓孩子们的视野，给孩子们树立榜样；组织学生参加科技之旅和研学旅行活动，让孩子们走出校园，去了解更加广阔的世界。从主任那里我们还了解到：这些孩子刚来到这里时往往感到自卑，他们习惯不好，学习不好，但是在学校和学生共同努力下，“留守儿童”已经成为令学生骄傲的称呼，因为留守儿童班的学生在文化课和体育方面的成绩都在全县名利前茅。尽管留守儿童的学习和生活情况都有很大的转变，但是现在还有一些较为严重的问题有待解决，其中最大的问题还是心理问题，主要表现为心理上波动起伏较大，出现两个极端，或是自闭心理较严重，不愿意与人交往；或是行为过于乖张，希望吸引家长和老师的注意。这些问题都是需要与学生深入地交流才能解决的。

3.8.3 课程目录

课程名称	教师
商业逻辑	王辰昱
京剧鉴赏	杜若衡
英国历史	范可茗
趣味化学实验	余以宁 陈思韵
集成电路发展简史	王子睿



二战历史	谢承寰
认识自己	彭绍庭
生命的起源与进化	周逸龟
辩论基础	吴韬
普京传	张文谦
密码与解密	倪一宸
浅谈世界文化	张潇元
动漫鉴赏	王祎

表 1 课程内容与教学负责同学对照表

辩论基础

课程旨在培养学生通过批判性的思维方式辩证的看待问题,同时培养和锻炼学生开放地表达自己的能力,鼓励学生积极参与课堂上的小型互动,给予学生自信。在此基础上,适当的教授学生现代辩论的基础概念以及辩论赛的相关赛程和技巧,并通过组织小型辩论赛来激发学生的兴趣

趣味化学实验

本课程通过教授化学的基本概念,酸碱的基本概念,物质三态和结晶现象并且演示和设计一些简单同时具有观赏性的化学实验,让从未接触过化学的孩子们一同合作亲自参与到化学实验中,可以从中感受到化学的魅力,使他们未来学习化学的时候充满热情。

初等密码学

课程针对八年级学生已学的数学与逻辑知识,选取了数个历史上的加密方法,阐述了密码学的初步概念,并由此详细介绍了凯撒替换加密的破解方法,而后通过与定向相结合的密码定向项目,使得学生可以将所学知识应用的同时还能体会到定向原本的团队合作精神,能够手脑并用地解决问题。

生命的起源与进化

本课程让学生对地球上生态系统从宏观到微观有一个粗略的了解,除了我们平时看到的外表上的变化,还能让学生接触到进化的本质——生物化学的变化,在学习的过程中还能引发学生对生物科学的兴趣,并引导他们对生命科学有新的思考方式和观察角度。

浅谈世界文化

本课程通过总结专业文化知识伴以旅行见闻和视频重点讲述日本,意大利,北欧,美国,法国,德国的国民特性,并进行文化特征分析与对比,让学生不用走出国门也能够走向世界,了解世界文化,把握全球化发展的时代命脉。

普京传

课程以幽默诙谐的语气,以讲故事的形式讲述普京人生中一些重要的人物,以及普京经历的重大历史事件,在展示普京坎坷传奇的一生的同时揭露上世纪九十年代俄罗斯的发展困境以及普京所做的努力,最终将俄罗斯的国运同中国的发展联系起来,在讲故事的同时为同学们树立客观真实的普京形象,帮助同学们更好的了解世界局势以及未来走向,培养同学们的国际视野。

二战历史



该课程从一战后世界格局的背景出发，讲述了凡尔赛体系与德国之间的关系，以此过度到二战，讲述纳粹德国对外扩张已经最终走向灭亡，最后以美苏冷战结束。课程主要拓展学生的知识面广度并培养学生正确的历史观。

京剧鉴赏

课程旨在为同学们提供一些有关京剧的知识，使他们对京剧中的一些概念有初步了解，也给他们提供与京剧中一些唱段接触的机会，并针对其中一些知识设置了分组抢答环节，引起兴趣。通过这个过程，让他们对京剧这一传统文化有大概的了解，能体会到国粹的魅力，拓宽他们的视野，提高鉴赏能力。

商业逻辑

课程通过“报童游戏”模拟了商业场景，引出了“报童模型”。在杨老师的帮助下，通过一些身边常见的商业行为（如水果市场、黄牛售票等），加深他们对于供应链的认识。此外，课程列举了一些广告语，希望孩子们能通过“反驳”，感受到其中的逻辑漏洞。

初等密码学

课程针对八年级学生已学的数学与逻辑知识，选取了数个历史上的加密方法，阐述了密码学的初步概念，并由此详细介绍了凯撒替换加密的破解方法，而后通过与定向相结合的密码定向项目，使得学生可以将所学知识应用的同时还能体会到定向原本的团队合作精神，能够手脑并用地解决问题。

动漫鉴赏：

课程主要从动漫类型开始讲起，其中主要着眼于更为贴近学生生活的校园动漫。在介绍此种类型动漫的特点，分析富有吸引力的原因同时，鼓励学生在普通的日常生活中发现乐趣。希望在趣味性的鉴赏过程中，提高学生的想象力并培养大胆创新的精神，在日常生活中保持乐观、幽默、积极向上的心态。

集成电路发展简史

课程科普从早期机械结构计算机到电子管计算机再到现代的微处理器的发展历程，介绍巴贝奇，图灵，莫奇利等对计算机的发展做出重要贡献的先驱者的事迹，并展望未来集成电路的发展方向。并且课程科普一些数学，物理，逻辑方面的小知识，激发同学们对计算机系统和集成电路的兴趣，让同学们体会出时代先驱者身上的高贵品质。

英国历史

课程概述英国的历史。主要讲述了早期英国的历史；英国的地理位置，名字来源，英语的发展历程。此外还介绍了英国的风土人情；学校建筑一些著名景点；以及著名文学家莎士比亚，四大悲剧之一麦克白的故事。考虑到安徽的孩子们可能没怎么接触过外面的世界，尤其是西方；希望通过这门课程，能在一定程度上开拓他们的视野，也帮助他们了解更多不一样的历史文化。通过介绍某地的历史文化，可以帮助他们今后更好地了解英国的文学。同时教学过程中通过穿插播放英文纪录片等，可以帮助他们更好地学习英语。

认识自己



要认识这个世界，首先要认识自己。本门课程以心理专家毕淑敏所著的《心灵七游戏》为基础，以游戏的形式进行互动教学。通过“我的五样”这个游戏，让学生们想出内心中五样最珍重的东西，然后一样一样丢至只剩最后一件，并挑选部分结果在同学们之间分享。该游戏旨在让学生们能够更好的认识自己的内心，以便在将来进行各种选择时真正了解自己潜意识中所珍视的，从而减少成长路上的弯路。